



MEMÒRIA DE LA INTERVENCIÓ ARQUEOLÒGICA
PREVENTIVA (CONTROL ARQUEOLÒGIC) C/ BERNAT
BRANSI 22 , C/ MORATÍN 11-15 (BARCELONA,
BARCELONÈS).

Data de la intervenció: 7 al 15 de Juliol 2008

CODI MHCB: 056/08

Miriam Esqué Ballesta

Agost de 2008

INDEX

1. INTRODUCCIÓ	3
2. SITUACIÓ GEOGRÀFICA.....	5
2.1. El barri d’Horta – Guinardó.....	5
3. ANTECEDENTS HISTÒRICS I ARQUEOLÒGICS.....	6
3.1. El barri d’Horta – Guinardó.....	6
3.2. La masia de Can Grau.....	9
3.3. Intervencions arqueològiques properes a la zona.....	12
4. METODOLOGIA.....	14
5. DESENVOLUPAMENT DELS TREBALLS.....	16
6. CONCLUSIONS.....	23
7. DOCUMENTACIÓ PLANIMÈTRICA.....	25
8. DOCUMENTACIÓ FOTOGRÀFICA.....	38
8.1. La masia de Can Grau abans i després del seu enderroc.....	38
8.2. La intervenció arqueològica.....	56
8.2.1. Rasa 0 - SOTERRANI	63
8.2.2. Rasa 1.....	78
8.2.3. Rasa 2.....	88
8.2.4. Rasa 3.....	94
8.2.5. Rasa 4.....	96
9. FITXES D’UNITAT ESTRATIGRÀFICA.....	102
10. INVENTARI DE MATERIALS.....	122
11. BIBLIOGRAFIA.....	123

1. INTRODUCCIÓ

Amb motiu de les obres d'adequació del terreny del solar situat al C/ Bernat Bransi 22, C/ Moratín 11-15 de la ciutat de Barcelona, per tal d'efectuar-hi les obres de construcció d'un futur pàrking soterrat de tres plantes, a càrrec de l'Agència de Promoció del Carmel i entorns, S.A, s'ha dut a terme la realització d'un seguit de rases de sondeig, durant els dies 7 i 15 de Juliol de 2008.

Donada la importància arqueològica i històrica d'aquesta zona, el Museu d'Història de la Ciutat va redactar un Projecte d'Intervenció Arqueològica que contemplava la realització d'unes rases de sondeig per tal de conèixer les possibles restes arqueològiques del subsòl i així poder valorar la necessitat de dur-hi a terme una intervenció arqueològica en extensió.

Així, l'Agència de Promoció del Carmel i entorns, S.A. es va posar en contacte amb l'empresa ATICS S.L., per tal de dur a terme la intervenció, sota la direcció tècnica de l'arqueòloga **Miriam Esqué Ballesta**. Aquesta tasca es va realitzar amb l'objectiu de detectar, documentar i així realitzar un estudi de les possibles restes conservades al subsòl, amb el corresponent recull de la informació històrica necessària per tal d'ampliar els coneixements vigents de la ciutat sobre èpoques anteriors, i finalment l'avaluació de les possibilitats que oferia el terreny en quant a aparició de restes arqueològiques i la futura valoració del terreny dins el projecte de construcció del pàrking soterrat.

Aquesta intervenció arqueològica, ha vingut motivada per diferents notícies històriques i que són, a grans trets:

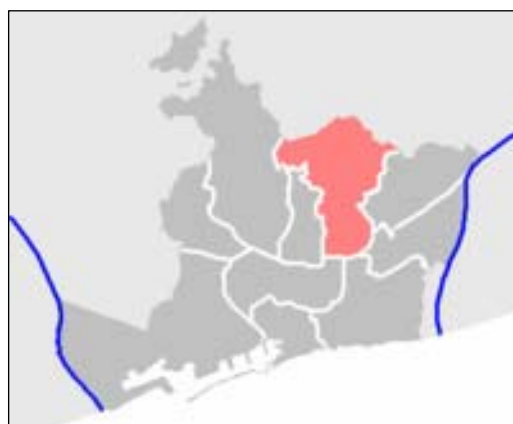
1. L'antic territori de la vila d'Horta conserva una gran riquesa patrimonial en el seu subsòl. Es té coneixement de presència de població des d'època prehistòrica fins l'actualitat. Es coneixen diversos assentaments d'època prehistòrica i protohistòrica, dels quals simplement hi ha notícies; cap dels casos concrets ha estat excavat científicament.

2. En època romana aquest sector de l'ager de *Barcino* estava poblat per diverses *villae*, explotacions de tipus agrícola amb una part residencial. Així mateix, en època medieval el territori s'omple de masos i cases pairals, alguns dels quals han perviscut fins fa pocs anys.
3. El poble d'Horta va ser un territori agrícola fins al segle XX, amb camps de conreu i ramats. Tot i així, als segles XVIII – XIX, des del principi de la industrialització, es varen bastir diverses indústries i manufactures.
4. L'àrea d'actuació del projecte de reforma afecta part dels terrenys d'una de les masies més importants del Carmel, Can Grau. Era una gran casa pairal, que fins i tot va arribar a tenir capella pròpia. Pel que fa als camps tenia vinyes, camps d'ametllers i garrofers, i fins i tot, deus d'aigua dins del seu terreny. El seu origen es remunta al segle XVI, patint una gran remodelació al segle XVIII que la convertí en una casa més confortable i luxosa.
5. Arran de l'especulació urbanística de mitjans del segle XX, la casa va quedar encerclada per edificis de pisos i, mica en mica, es va anar degradant, fins el seu recent enderrocament.

2. SITUACIÓ GEOGRÀFICA.

2.1. El barri d'Horta – Guinardó.

El districte d'Horta-Guinardó és el tercer districte més extens de Barcelona, després de Sants-Montjuïc i Sarrià-Sant Gervasi. Amb una superfície de 1.192ha., representa l'11,9% de l'extensió total del municipi. La seva població era de 169.739 habitants l'any 2006. El territori que avui ocupa el districte d'Horta-Guinardó s'ha integrat tardanament en



l'espai barceloní. No va ser afectat pel procés d'industrialització del Pla de Barcelona al segle XIX, ni va sofrir el creixement urbà d'altres nuclis de la ciutat fins a mitjans dels anys 50, combinant-se l'edificació caòtica de zones sense condicions i l'existència de nuclis barraquistes, amb la creació d'algunes àrees residencials de qualitat. Compta amb dotze barris o unitats territorials bàsiques: Guinardó, Baix Guinardó, Can Baró, Font d'en Fargas, Carmel, La Teixonera, la Clota, Font del Gos, Horta, Vall d'Hebron, Montbau i Sant Genís dels Agudells. El territori és centrat per una àmplia vall, la vall d'Horta, al sector nord-est de la ciutat, entre els districtes de Gràcia i Nou Barris. Al vessant septentrional, vorejant amb els municipis de Sant Cugat i Cerdanyola del Vallès, hi ha els vessants de la serra de Collserola, des de Coll Serola (que dona nom a la serra) a llevant, fins al turó de les Roquetes (305 metres) a ponent, passant pel turó de Sant Genís (amb l'ermita de Sant Cebrià i Santa Justina), els turons de Magarola i de Valldaura (422 metres), i el coll de la Ventosa a l'altre vessant de la vall, el turó de la Creueta del Coll o d'en Falcó (249 metres), el turó del Carmel (267 metres), separats pel coll de Font-rúbia (antic nom del santuari del Coll), el turó de la Rovira (261 metres), amb la font d'en Fargas, muntanyes que han rebut el nom de conjunt de la Muntanya Pelada, i més al nord-est el turó de la Peira (133 metres) o de Montadell.

3. ANTECEDENTS HISTÒRICS I ARQUEOLÒGICS.

3.1. El barri d'Horta – Guinardó

Les primeres referències pel que fa a restes d'època prehistòrica a la vall d'Horta i entorns, corresponen a unes troballes fortuïtes a l'indret anomenat Can Don Joan, les quals en haver estat documentades sense cap tipus de context, fa difícil emmarcar-les cronològicament o culturalment. El mateix cas correspon a les troballes també fortuïtes localitzades a la Font de la Mulassa i a l'escola 26 de Gener del Guinardó, on es documentaren unes destrals atribuïdes al neolític final.

Ja dins l'època ibèrica, es coneix l'existència d'una primitiva població indígena a la vall d'Horta, la qual s'agrupà en petites comunitats i començà un període d'expansió cap a l'exterior, establint relacions comercials amb altres pobles de la mediterrània (fenicis, púnics i grec), i a mesura que aquestes relacions s'intensificaren, comença la formació i organització de veritables poblats ibèrics, situats als turons. Així doncs, des del final del s.V a.C., i al llarg dels ss.IV i II a.C sobretot, el nombre i la importància que aquests poblats devia anar adquirint degueren ser considerables. Al primer període segurament correspon la formació del poblament del turó de la Rovira, mentre que les restes trobades a Can Don Joan correspondrien a la darrer part del s. III a .C i a l'inici del s. II.

Pel que fa a l'època romana, la vall d'Horta sembla ser habitada per assentaments rurals (villae) com és el cas de Can Cortada, localitzat l'any 1987.

La primera referència documental a Horta és del 965, quan s'esmenta la vall d'Horta en una donació de terres que realitzen Ataulf, conjuntament amb Joan i Guifred, a l'església de Sant Miquel de Barcelona. Ja cap al 985, l'aparició de famílies que desitjaven beneficiar-se d'una conjuntura de creixement econòmic de la ciutat intramurs, començaren a invertir els seus diners en l'adquisició de terres de conreu, formant així el seu propi patrimoni rural. Una d'aquestes fou la d'un personatge anomenat Sunyer, que conjuntament amb la seva muller adquiriren un seguit de terres al terme de Vilapicina entre el 985 i el 1017. Entre

les famílies que tingueren propietats importants al terme, relacionades amb la noblesa militar i l'Església, hi ha referències de la família Horta des del 1034, la qual va promoure la parròquia de Sant Joan d'Horta, de la que ja es té notícia l'any 1095.

És també en aquest moment, durant el s. XI quan es produïren els primers intents d'organització de la col·lectivitat al voltant de les parròquies, en aquest sentit trobem la parròquia de Sant Genís dels Agudells i Sant Andreu de Palomar, les quals són les dues parròquies en les que estava dividit el territori d'Horta-Guinardó i Nou Barris. Ara bé, aquests primers nuclis de poblament coincideixen amb una forta inestabilitat social que patí Barcelona entre el 1039 i el 1058, arran de les divergències polítiques entre un inicial poder senyorial i el naixent poder comtal.

Ja en el segle XIII, la Barcelona urbana vivia un bon moment tant polític com social i també d'expansió econòmica, que comportà una major estructuració de l'organització municipal, i una incidència més gran de la ciutat sobre la seva rodalia mitjançant la introducció per part de la burgesia urbana de l'economia mercantil al món rural. També en aquest segle es documenta la construcció de l'hospital i la capella de la Trinitat de Finestrelles, edificats als voltants del 1231. Al s.XIV, el paisatge de les torres de defensa i els masos aloers del s.XII es va veure complimentat amb un canvi d'actitud, els masos es transformaren en llocs de segona residència de l'oligarquia urbana dels ciutadans barcelonins i les seves famílies. En trobem diversos exemples, com la compra que el ciutadà honrat Jaume Vilaseca féu de la torre coneguda com a torres Superior d'Horta. En aquest mateix sentit hi trobem la torre de la família Sabastida, Can Fargas, Can Figuerola, la torre Llobeta, Can Basté, etc... Així doncs es constata com al llarg de la baixa edat mitjana l'oligarquia urbana s'ha instal·lat de ple a la zona d'Horta.

Després del decret de Nova Planta foren regulats els nous municipis de l'administració borbònica i Horta restà sotmès al municipi de Sant Genís dels Agudells, però el creixement del nucli d'Horta féu que a l'any 1768 es constituís com a municipi amb la construcció de la casa consistorial a la plaça de Santes Creus d'Horta. El 1888 Horta tenia els districtes de Vallcarca i els Penitents,

Sant Genís dels Agudells i el Coll, i el 1903, quan fou annexionat, comprenia, a més d'Horta, els barris de la Clota, el Coll, Vallcarca, Sant Genís i els Penitents. El creixement del nucli de població entre el segle XVI i principis del segle XX està molt lligat a l'existència de grans quantitats d'aigua a la zona, que va fer possible, a més del conreu intensiu, la instal·lació de nombroses manufactures i especialment bugaderies, fins al punt que a principis del XX s'hi rentava roba procedent de tot Barcelona.

El segle XVIII representà una recuperació econòmica general al país que incidí especialment a Barcelona i als pobles de les rodalies. Horta tenia dins el seu terme municipal un ampli poblament dispers entre camps i vinyes i les masies feien costat a les cases de nobles i fabricants. La prosperitat es va accentuar amb l'arribada del tramvia a partir de 1901.

Del 1845 al començament del segle XX, la població passà de 1.855 habitants a 6.035 habitants i molts propietaris de masies i terres vengueren les propietats com a solars per a la construcció. Durant la Setmana Tràgica del 1909, els revoltats es replegaren vers Sant Andreu i Horta i cremaren el convent de les dominicanes i la vella església de Sant Joan. L'ambient dels anys vint fou molt tens i tingué rellevància la Societat de Paletes d'Horta, de caire esquerrà i anarquista. Després dels anys foscos de la Dictadura de Primo de Rivera, quan foren clausurats el Centre Català i altres grups i partits polítics, la República aportà una revifalla, reflectida en publicacions com La Vall d'Horta, El Boletín o La Peira. El caràcter residencial féu que la població presentés durant la Guerra Civil una relativa normalitat (els primers incidents tingueren lloc als carrers de Fulton i d'Horta, a causa de la FAI, que ocupava la masia de Can Querol) i la postguerra fou igualment tranquil·la fins a la gran onada immigratòria dels anys 1950-60, que comportà unes grans transformacions sociològiques.

La substitució de les cases de planta baixa per blocs de pisos ha representat, a més de la pèrdua del caràcter tradicional, una densitat demogràfica que ha fet insuficients els equipaments.

3.2. La masia de Can Grau.

La zona que ens ocupa és l'anomenada finca de Can Grau – coneguda també com a *Torre Roja* i més popularment com a *Rancho Grande*– que havia estat



situada al carrer Bernat Bransi número 22 al barri del Carmel de Barcelona. Dita finca va ser enderrocada en el decurs del més de juliol de 2006.

La situació de Can Grau, al peu de la vessant septentrional del Carmel era ideal, a mig camí d'Horta i la

zona de Vallcarca, a prop del Santuari del Coll i a tocar el vell camí d'Horta a Gràcia pel Coll del Portell; és a dir, l'eix format successivament pels actuals carrers de Dante, passeig de la Mare de Déu del Coll, Camí Vell del Coll, carrer Santuari, carrer del Portell (passant pel davant de l'antic mas de Can Mora), Camí de Can Mora, un tram de l'actual carretera del Carmel, Ramiro de Maeztu, a sortir a la Plaça Sanllehy. Fins el moment de la construcció del Santuari del Carmel (1864), els carros i cavalleries no utilitzaven el pas natural existent entre el Turó del Carmel i el de la Rovira per anar de Gràcia a Horta, era un pas de vianants i poca cosa més.

Per les característiques constructives que presentava Can Grau a inicis de segle XX, la construcció es podria datar a la segona meitat del XVIII.

Durant l'estudi històric i arquitectònic¹ realitzat al 2006, no s'han pogut localitzar ni el projecte original de construcció ni les múltiples reformes que varen tenir lloc a la finca de referència en el decurs del segle XX. En tractar-se d'una propietat, en origen de caràcter rural emmarcada temporal i territorialment dins l'àmbit de la parròquia de Sant Joan d'Horta, és impossible esbrinar documentalment el seu origen ja que els arxius de la parròquia varen desaparèixer cremats durant la guerra civil.

¹ BOU ROURA, Lluís : Estudi històric i arquitectònic de l'antiga finca de "Can Grau". Barcelona , Octubre de 2006.

L'anàlisi d'un dels primers documents cartogràfics importants i fiables de la zona ens mostra el caràcter netament rural del territori d'Horta a mitjans del segle XIX. Es tracta del conegut *Plano Geométrico del pueblo y término de San Juan de Horta levantado por el Geómetra Juan Serra y Bonet 1861*. En ell ja hi surt indicada la finca de Can Grau, propietat de Joan Calafell, amb una extensió d'11 mujades² i limitant al nord amb una gran finca propietat de Joaquim Martí Coduda, tal i com està indicat a la llegenda del plànol. El creixement territorial de Can Grau va ser espectacular durant el darrer quart del segle XIX; a partir d'aquell moment i mitjançant l'agregació d'altres terrenys, va arribar a comptar, l'any 1900, amb una superfície de prop de cent quaranta mil metres quadrats, una extraordinària extensió que s'estenia fins més enllà de l'actual carrer de Font-rúbia.

La imatge plenament rural de Can Grau envoltat de vinyes, hortes, dolls d'aigua, ametllers i garrofers perdurà gairebé fins a la darrerria del segle XIX. La imatge que oferia Can Grau a inicis de segle XX era el d'un mas senyorívol, res a veure amb una masia rural. A finals del segle XVII i inicis del XVIII, a causa del bandolerisme i la guerra de successió – entre d'altres qüestions –, s'inicià un període de decadència de la vida rural i alguns masos varen abandonar les tasques exclusives d'explotacions agrícoles intenses per convertir-se en cases senyorials d'estiueig. Can Querol (Passeig Maragall, 378-394) o Can Carabassa (Peris Mencheta, 24-26) són exemples d'aquests canvis produïts en antigues explotacions agràries. Respecte a Can Grau, és molt probable que algun dels propietaris, pels voltants de la segona meitat del segle XVIII, reconstruís total o parcialment l'edifici. Les característiques constructives que es poden apreciar a les antigues imatges així ho indiquen. (Fotografies 1 i 2)



² Una mujada equival a 4896,5m² aproximadament mitja hectàrea; s'emprava com a mesura agrària equivalent a la superfície de terra que podia llaurar un parell de bous en un dia, aproximadament.

Arquitectònicament, es tractava d'una construcció de planta rectangular i organitzada en alçat en planta baixa, un pis i golfes, amb coberta de teules a dues vessants amb el carener en paral·lel a la línia de façana. La caixa d'escala, que sobresortia en alçat de la resta de l'edifici, estava coberta interiorment per una cúpula, formant una coberta composta de teules a quatre vessants. El cos d'edifici central tenia adossats, a cada costat, els corresponents cossos més baixos, també rectangulars, amb unes façanes coronades per una cornisa ondulada i decorada amb gerros i pinacles típics del llenguatge barroc. El cos lateral situat a la zona de llevant constava de planta baixa i una galeria porxada superior. Dita galeria tenia uns arcs de mig punt que descansaven sobre les portes que remataven uns pilars de secció rectangular. A la façana sud es disposaven dues de les arcades de dit porxo, la qual cosa ofería una imatge peculiar a la construcció. Al costat de ponent s'alçava l'altre cos rectangular d'edifici. Es tractava d'una capella, també amb la façana coronada per una cornisa ondulada de les mateixes característiques, la qual cosa atorgava al conjunt una clara simetria. La façana de la capella estava rematada per un petit campanar en espadanya. Probablement i a nivell de les obertures de la planta golfes i sota la cornisa contínua motllurada, la façana estava decorada amb uns esgrafiats, segons es desprèn de les imatges conservades, malgrat que aquesta és una qüestió que no es pot corroborar amb exactitud per manca de material gràfic així com també de descripcions de l'edifici. No seria estrany, ja que la decoració de façanes amb esgrafiats va ser una constant durant la segona meitat del segle XVIII ja que a Catalunya, i més concretament a Barcelona, hi havia uns grans tallers que varen posar de moda aquest tipus de decoració mural.

Aprofitant la casa i la capella, hi ha notícies documentals que asseveren que a Can Grau s'hi va instal·lar durant dos anys (1876-1877) una Residència i Noviciat de les Germanes de la Sagrada Família d'Urgell, més conegudes com Religioses de la Sagrada Família. Aquesta institució religiosa femenina, fundada per Anna Maria Janer a la Seu d'Urgell en 1859 i traslladada a Barcelona l'any 1966, es dedicava a l'ensenyament i a l'assistència social. El cognom de la fundadora coincideix amb el segon cognom d'Alexandre Bacardí,

propietari per aquelles dates de Can Grau i encara que no s'ha pogut corroborar documentalment, no fora d'estranyar que estiguessin emparentats.

3.3. Intervencions arqueològiques properes a la zona.

Les primeres referències pel que fa a restes d'època prehistòrica a la vall d'Horta i entorns, corresponen a unes troballes fortuïtes a l'indret anomenat can Don Joan, les quals en haver estat documentades sense cap tipus de context, fa difícil emmarcar-les cronològicament o culturalment.

També resten documentades troballes corresponents a l'època ibèrica, amb els poblats del Turó de la Rovira i del turó de la Peira, datats al s.V a.C. el primer i entre el IV i II a.C. En quant al Turó de la Rovira , va ser excavat l'any 1932 i el resultat d'aquesta intervenció fou la documentació de la muralla que envoltava el poblat amb les torres circulars de defensa al costat de les portes d'accés.

Pel que fa al Turó de la Peira, al 1931, Josep Danés va localitzar fragments ceràmics no determinats, els quals donada la seva descontextualització no van poder aportar dades de la suposada existència d'un poblat al turó.

Ja dins de l'època romana, cal esmentar la troballa al 1931 a Can Casanovas, darrer l'actual hospital de San Pau, arran d'una intervenció realitzada pel Servei d'Investigacions Arqueològiques de l'Institut d'Estudis Catalans amb la intenció d'excavar la necròpoli tardoromana, la documentació de la necròpoli i a més a més, les restes d'unes cabanes circulars de 180m de diàmetre, i ceràmiques com ara un vas llis amb nanses, un altre de cilíndric amb incisions i un tercer, més gran, decorat amb cordons arestats i impressions de cercles concèntrics.

Al 1987, amb motiu d'un enllaç nord del túnel de la Rovira amb la Ronda de Dalt, es va dur a terme pel Servei d'Arqueologia de la Ciutat, una intervenció a la masia de Can Cortada, on es van documentar diverses estructures d'època romana relacionades amb una vil·la d'època alt-imperial. Es documentà parcialment la part rústega en diferents fases constructives corresponents a sis segles d'hàbitat continuat, és a dir, que la vil·la estigué en ple funcionament des de la meitat del s. I a.C fins a la darrerria del s. VI d.C. A més es van documentar 18 sitges i tres dipòsits d'*opus signinum*, així com sis enterraments i abundant material constructiu: tegulae, tesselles, etc...Ja als anys 60 havia

estat intuïda la presència de la vil·la amb les troballes fortuïtes que A. Piera havia localitzat de nombrosos fragments de *tegulae*, ceràmica sigil·lada i *dolia*. Al mateix indret, Albert Bacaria va dur a terme uns sondejos a través de 24 cales l'any 1993, on es va documentar la presència de restes d'època medieval en forma d'un fossar al voltant de la masia amb materials del s.XV-XIX, i en una de les cales, de forma superficial, restes de *tegulae*.

Dins l'àrea d'influència de Can Cortada, s'ha dut a terme el 2007 arran d'unes obres de canalització, una intervenció d'urgència a càrrec de Rafael Dehesa (ATICS S.L.) a l'espai comprès entre els carrers Salses, Rembrandt i Passeig de Valldaura, on es van documentar les restes d'un *torculari* o premsa d'època romana alt-imperial (s I-II d.C) formades per la *solea* o pedra base (encaixos per als pilars o *arbor*) , destinada a l'obtenció del vi, així com diverses sitges d'època altmedieval, les restes d'un mur datat al s.XIV-XV i altres restes d'època indeterminada.

Altres indrets on suposadament existiren restes romanes que pertanyen geogràficament a la zona d'Horta i entorns són: la torre dels Pardals, lloc on segons Mn. Clapés³ hi hauria hagut uns banys romans possiblement pertanyents a una vil·la romana i el C/ de Dant, on el 1972 aparegueren unes ceràmiques presumptament romanes.

A un període més tarda que les restes de Can Cortada i les ja esmentades, correspon una altra necròpoli altmedieval del s. V amb una pervivència fins als ss. XI-XII, descoberta a Can Casanovas.

Al 2006 es va dur a terme al c/ d'Horta 46-46b i c/ del Vent 1 (Can Mariner), una intervenció a càrrec de Sara Martín (TEA S.L.) arran de les obres d'ampliació dels soterranis de la biblioteca de Can Mariner. En aquesta intervenció es van documentar sitges d'època romana i un forn amortitzat en època tardoantiga, així com sitges i pous medievals.-

³ Clapés (1930-31).

4. METODOLOGIA.

Per tal d'aconseguir els objectiu marcats, cal seguir una metodologia sistemàtica i adequada. La que s'ha realitzat en aquesta intervenció s'inspira en el mètode de registre utilitzat per E.C.Harris i per A.Carandini (Harris, 1975, 1977, 1979; Carandini 1977, 1981). Es tracta de registrar objectivament els elements construïts i estrats que s'identifiquen (tant els que es conserven en alçat com els que es descobreixen en el subsòl), realitzant una numeració correlativa d'aquests, sota el nom d' "Unitat Estratigràfica" (u.e.) que individualitza els uns dels altres. Cada u.e. es registra en una fitxa on s'indica: la ubicació en el jaciment, les seves característiques físiques, la situació en les plantes i seccions i la posició física respecte a la resta d'unitats estratigràfiques amb les quals es relaciona. Aquest mètode també inclou la realització de material gràfic, compost per plantes i seccions i el material fotogràfic imprescindible per a la constància visual dels treballs realitzats.

La principal raó de ser de l'arqueologia urbana és l'estudi de l'evolució històrica de la ciutat on es realitzi, allò que ha impulsat i ha provocat canvis en el territori, tant en l'àmbit geomorfològic com urbanístic, històric, organitzatiu i social, fins a esdevenir el fet concret del moment actual.

En el cas que en qualsevol intervenció es trobés algun tipus de material ceràmic, s'ha de recollir i separar diferenciant els materials que han sortit als diversos estrats arqueològics, i ajuden a donar una datació tant dels mateixos estrats com de les estructures que s'hi poden trobar relacionades.

Inicialment aquest material s'ha de rentar i seguidament se li atorga una sigla depenent de cada excavació, per tal de facilitar el seu inventari i precisar al màxim la informació recollida en les respectives memòries o informes arqueològics.

De la mateixa manera s'actua en el cas de documentar altres materials com el bronze, ferro, vidre, ossos, etc....

Les rases:

En aquesta intervenció s'ha dut a terme el sondeig del terreny de forma aleatòria tot i que dins d'una certa coherència, a través d'un seguit de rases disposades sota el criteri de la direcció tècnica, les quals consistiren en rebaixos regulars de

Memòria arqueològica de la intervenció realitzada al **c/ Bernat Bransi 22** , **c/ Moratín 11-15**,
de Barcelona (Juliol 2008).

forma rectangular, realitzats sota control visual (ja sigui mitjançant un rebaix manual o mecànic) de la direcció tècnica, així com l'extracció de la terra per part de la direcció tècnica o de l'equip d'arqueòlegs en concret, en el cas que la terra extreta o l'aparició de restes construïdes així ho requerís. Aquestes rases, a l'igual que en una intervenció arqueològica habitual, es duen a terme fins a exhaurir l'estratigrafia d'aportació antròpica, és a dir, fins a assolir cotes de nivells geològics, estèrils pel que fa a aportació de materials o restes antròpiques.

Al llarg de tota la intervenció es va realitzar la documentació fotogràfica tant de tot el procés de realització de les rases, així com de l'aparició d'estructures i recollida de materials.

5. DESENVOLUPAMENT DELS TREBALLS.

Amb motiu de les obres d'adequació del terreny del solar situat al C/ Bernat Bransi 22, C/ Moratín 11-15 de la ciutat de Barcelona, per tal d'efectuar-hi les obres de construcció d'un futur pàrking soterrat a càrrec de l'Agència de Promoció del Carmel i entorns, S.A, s'ha dut a terme la realització d'un seguit de rases de sondeig, durant els dies 7 i 15 de Juliol de 2008.

Aquestes rases de sondeig es va disposar de manera aleatòria sota criteri de la direcció tècnica, tenint en compte mesures de seguretat (no realitzar rebaixos a espais propers a murs d'habitatges propers) i condicions d'espai del solar.



Així doncs es van establir cinc espais on realitzar les rases (Plànol 2).

Primerament, i donat l'estat d'abandonament del solar (Fotos 36 a 39), es va procedir a sanejar els espais on es durien a terme les rases, per tal de poder visualitzar en el cas que es trobessin a cotes de superfície, les

restes dels murs de fonamentació de la masia, i per tal de facilitar els accessos al terreny, tant per la màquina com per la direcció tècnica, es van dur a terme unes tasques de desbrossament i sanejament superficial que facilitessin les tasques posteriors de treball mecànic i control visual. (Fotos 44, 47 i 48).

- **La Rasa 0.** (Mides 1,05m x 17m)

En primer lloc es va realitzar una cala en direcció E-W, a pocs metres del límit nord del solar que ens ocupa. Al llarg del buidat de la Rasa 0, es va documentar un estrat homogeni format per material orgànic en descomposició i runa (UE001) que reblia gairebé la totalitat de la rasa. A pocs metres de la finalització de la Rasa 0, es va documentar un petit envà que delimitava dos espais amb rebliments diferents.

L'estrat documentat amb posterioritat a aquest envà era el format per una capa d'argiles vermelles poc compactes (UE005) que rebria la resta de la rasa, seguit d'un estrat de sorres (UE 006). (Foto 55).

Un cop extrets aquests estrats, es va localitzar el paviment (UE 018) del que, a priori, semblava un dipòsit, però que per les seves mides i extensió, es va presentar com un soterrani de grans dimensions, compartimentat per diversos envans, tal i com es va comprovar posteriorment amb l'obertura de la totalitat de l'espai en qüestió.

Un cop finalitzat el buidat de la rasa, es va decidir, conjuntament amb el Museu d'Història de la Ciutat de Barcelona, l'obertura total del soterrani per tal de comprovar la seva funcionalitat i dimensions. A mida que es realitzava aquest buidat general, es van documentar diversos accessos a aquest



soterrani (Fotos 75, 76, 77) en forma d'escaleres de diferents mides i característiques constructives, així com la presència d'envans i diferents reformes dels mateixos, que dividien en diferents estances el soterrani.



També es va localitzar, a la part nord-est del soterrani dos pous circulars per a la captació d'aigües residuals, encabits en una estructura rectangular per a la mateixa funció.

Un cop realitzat el buidat total del soterrani, al seu extrem oest, es va localitzar la presència d'una estructura indeterminada, però que per les seves característiques constructives i relacions físiques amb el soterrani pot estar relacionada amb aquest, ja que es trobava formada pel mateix tipus de paviment hidràulic de color gris (ciment) que el que cobria tot el soterrani. Es tractava d'una estructura de grans dimensions i de forma indeterminada (ja que els límits de les rases no ens van permetre veure

tota la seva extensió), que s'estenia en direcció oest i de la qual no se n'ha pogut establir la funció.



- **La Rasa 1.** (Mides 1,50m x 19m)

Un cop finalitzades les tasques d'obertura de la Rasa 0, es van iniciar els rebaixos per a la Rasa 1, els quals es van disposar de manera paral·lela a la Rasa 0 i a uns 4/5m de distància de la mateixa.

En iniciar els rebaixos es va topiar primerament amb un mur obrat amb maons contemporanis (UE 101), al qual se li adossava una estructura de canalització (UE 102).

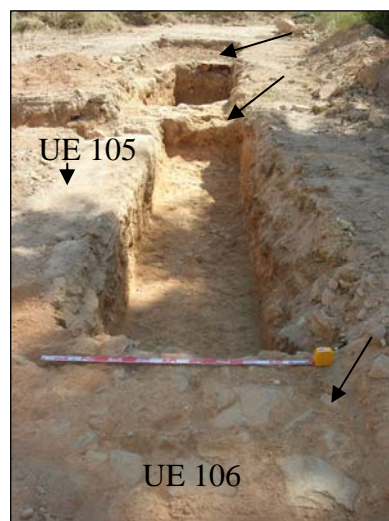
A mida que s'anava avançant i aprofundint en el terreny, es va detectar la presència d'un estrat de sorres UE104, format majoritàriament de material constructiu d'època moderna, i seguidament, a



uns 2,5m, es va localitzar la presència d'un mur (UE103), obrat amb

pedres de mida mitjana i morter de color taronja, i un altre a la mateixa distància (UE 106) i amb les mateixes característiques.

Ja a la part final de la rasa, es van documentar un seguit d'estructures relacionades (127,20 m.s.n.m.), com són les restes d'una claveguera



(UE 107) i un pou circular (UE 108), obrats amb maons rectangulars.

Igualment, es detectà dins aquest conjunt, un mur de dimensions més grans que els anteriors (UE 110), i obrat amb un morter de calç de color blanc, el qual es trobava fragmentat pel pas d'una claveguera (UE 305).



- **La Rasa 2.** (Mides 1m x 4,50 m)

Un cop finalitzats els treballs de buidat de la Rasa 1, es va iniciar els rebaixos per a la Rasa 2, la qual es va disposar de manera perpendicular a la Rasa 0 i 1, i en direcció nord-sud.

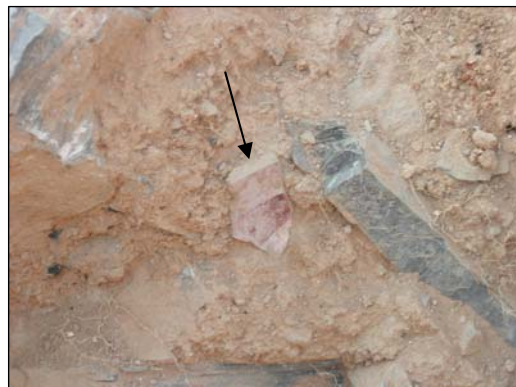
Les dimensions d'aquesta rasa van quedar condicionades per l'espai restant entre les anteriors rases efectuades.



A l'inici de la rasa es va detectar la presència del nivell geològic a poca profunditat (20cm.), però seguidament es va detectar la presència d'un conjunt de pedres (UE 203) que delimitaven un retall de forma rectangular (UE 201), reblert per un estrat de sorres amb la presència de grans quantitats de carbons (UE 202). No obstant, aquest retall va presentar una potència de 10cm, i va aportar poc material (ceràmiques vidrades i comunes), la qual cosa feia molt difícil donar una

interpretació a aquesta estructura.

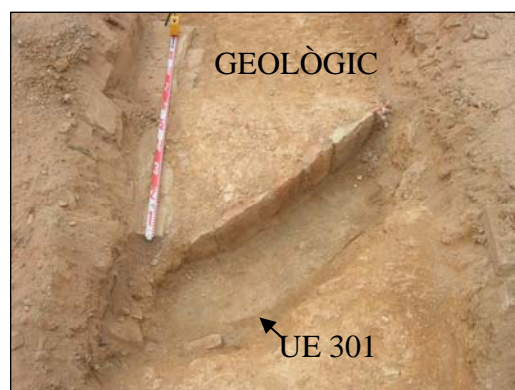
El final de la Rasa2, va quedar delimitat per la presència d'un mur (UE 205) obrat amb pedres de mida mitjana i lligades amb morter de calç de color taronja, el qual presentava adherit al morter un fragment d'una ceràmica de reflexos metàl·lics, la qual cosa podria datar el mur pels volts del s.XVI, però que molt probablement es tracta d'un fet casual i el mur correspongui a la masia de Can Grau. Aquest mur, es trobava fragmentat per un mur obrat amb formigó (UE 105) pertanyent a la Rasa1, i que el seccionava en direcció est-oest i en fragmentava l'amplada.



- **La Rasa 3.** (Mides 1m x 11,20m)

La Rasa 3 es va efectuar entre els extrems oest de les Rases 0 i 1, de manera perpendicular a les mateixes. Aquesta rasa, presentava inicialment les restes d'un paviment de maons disposats en vertical que pertanyien a la masia enderrocada amb anterioritat, i que un cop retirat va permetre la localització del terreny geològic un cop extret el mateix, i que cobria tota l'extensió de la rasa (127,25m.s.n.m).

En aquesta rasa únicament es va poder documentar la presència d'un petit traçat de clavegueres format per dues canalitzacions que anaven a desembocar al pou de desguàs UE 306 (UE 301 i 305).



- **La Rasa 4.** (Mides 1,70m 12,70m)

La Rasa 4 i última, es va disposar a l'extrem sud-oest del solar, en un reduït espai que restava lliure d'una gran acumulació de terres que ocupava una quarta part del solar i que impedia realitzar-hi més actuacions.

En iniciar la rasa, es va documentar la presència de tres murs, dos disposats



en direcció nord-sud (UE 408 i 407), els quals s'adossaven a un altre (UE 401), i que molt probablement pertanyien a la masia enderrocada, ja que el mur UE 401 presentava un paviment contemporani de rajoles de color gris fosc, i a més la cota on es van localitzar aquestes estructures, era pràcticament a la superfície, ja que només estaven cobertes per una petita capa de pocs centímetres de terra i matolls. La cota d'aquestes estructures era superior a les documentades a les

rases anteriors (128,54m.s.n.m.), però aquest fet venia donat per la cota alta del geològic, (128,28 m.s.n.m) ja que la dinàmica d'aquest estrat, es va presentar en tot el solar amb una pendent ascendent en direcció est-oest.

Gairebé la totalitat d'aquesta rasa estava formada per la localització de l'estrat geològic en superfície, menys per les estructures esmentades anteriorment, i les localitzades a l'extrem est, les quals presentaven un mur (UE 403)al qual



se li adossava un paviment de rajoles quadrades de color marró (UE 404), que es trobava en superfície, cobert únicament per una capa superficial de pocs centímetres de sorres, runa i matolls.

Pel que fa a aquest paviment, es va procedir a la seva extracció, per comprovar que no existia cap estructura anterior al paviment de la masia de Can Grau, i un cop arrencat el mateix, i un segon paviment que es trobava cobert per aquest, es va

documentar la presència del terreny geològic, format per tortorà i amb algun

Memòria arqueològica de la intervenció realitzada al **c/ Bernat Bransi 22** , **c/ Moratín 11-15**,
de Barcelona (Juliol 2008).

aflorament de llicorelles (127,19 m.s.n.m.), la qual cosa confirmava la dinàmica
que venia seguint al llarg de tot el solar.



6. CONCLUSIONS.

Al llarg d'aquesta intervenció, s'han realitzat un seguit de rases de sondeig, destinades a efectuar una valoració del terreny destinat a un aparcament soterrat, pel que fa a l'aparició d'estructures o restes de caràcter arqueològic, i establir la necessitat de dur a terme una intervenció arqueològica en extensió.

Pel que fa al solar que ens ocupa, s'han realitzat 5 rases, de les quals, la primera es va procedir a la seva ampliació donada la documentació de part d'un gran soterrani.

El soterrani ocupa una bona part del solar i està compartimentat per petits envans obrats amb maons i ciment, i al qual s'hi podia accedir a través de diverses escales documentades a tres indrets diferents. A l'extrem d'aquest soterrani, s'ha documentat una estructura (UE 015), que es tracta d'una edificació de grans dimensions (4.50m x 2.80m), la qual estava construïda amb un paviment hidràulic de color gris, el qual cobria de la mateixa manera tota la superfície del soterrani.

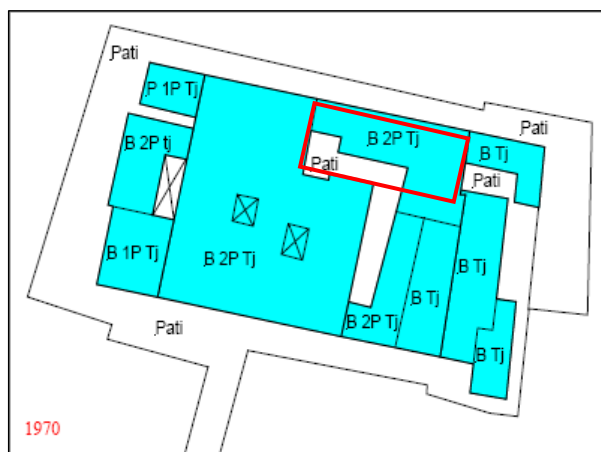
Aquesta estructura de caràcter indeterminat i dimensions considerables, devia estar relacionada al soterrani o almenys correspondre a la mateixa època constructiva ja que presenta unes característiques constructives similars com ja hem esmentat anteriorment.

El soterrani documentat a la Rasa0, possiblement formava part de la masia de Can Grau enderrocada al 2006, ja que coincideix amb part de la planta que tenia l'edifici al 1970.

La resta d'estructures documentades, la majoria murs i xarxes de clavegueram, també formen part de la construcció de la masia, ja que també coincideixen amb la planta que es tenia de l'edifici.

Únicament, resta com a excepció,

un retall indeterminat de forma rectangular i petites dimensions, documentat a



la Rasa2, el qual no ha aportat gaires dades sobre la seva funcionalitat i/o cronologia, donades les seves reduïdes dimensions i la falta de material (únicament se n'ha recuperat un fragment de ceràmica comuna i un altre de ceràmica vidrada).

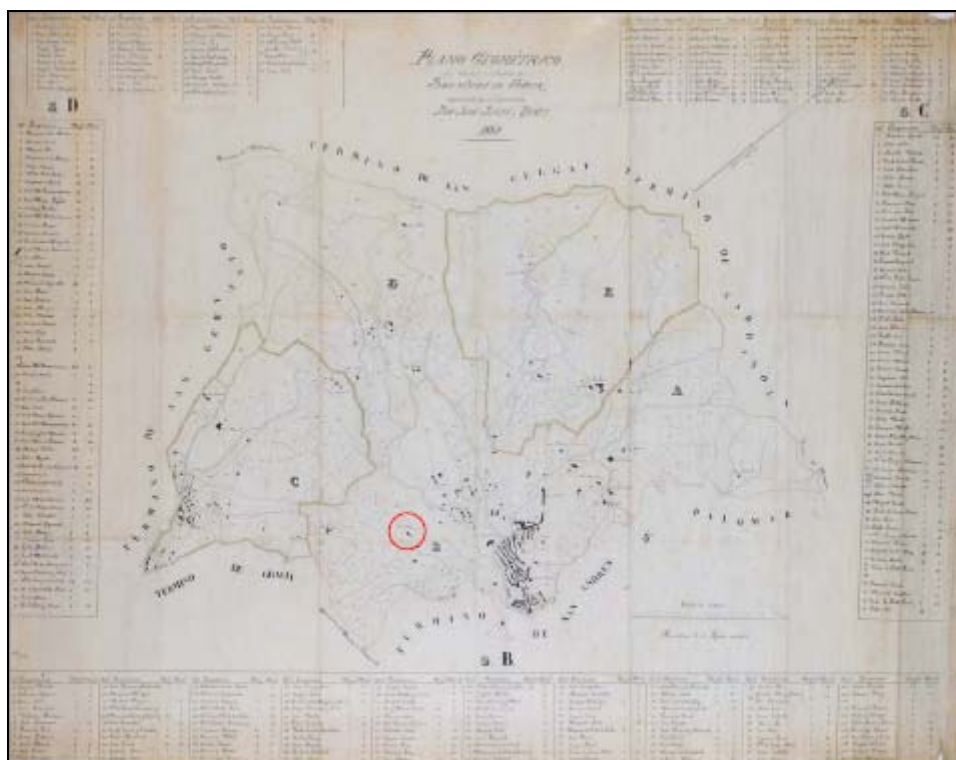
La majoria de les estructures documentades, es localitzen a unes cotes de nivell de superfície, adaptant-se al desnivell que el terreny geològic pren en direcció est-oest (cota de geològic extrem est **126,14** ms.s.n.m / cota extrem oest **128,59** m.s.n.m.), i seguint la fisonomia dels carrers adjacents.

La presència majoritària d'aquest estrat geològic a cotes gairebé superficials, ha condicionat l'escassetat de troballes i sobretot la manca d'estructures anteriors a la construcció de la masia de Can Grau.

Per últim, cal ressaltar la documentació d'un mur UE 205, obrat amb pedres lligades amb morter de calç, que presenta característiques constructives molt similars als murs que pertanyen a la masia, i que molt segurament hi correspon, però que probablement de forma casual presenta un fragment de ceràmica de reflexos metàl·lics adherit al seu morter, la qual s'emmarca entre el s.XVI i mitjans del s.XVII.

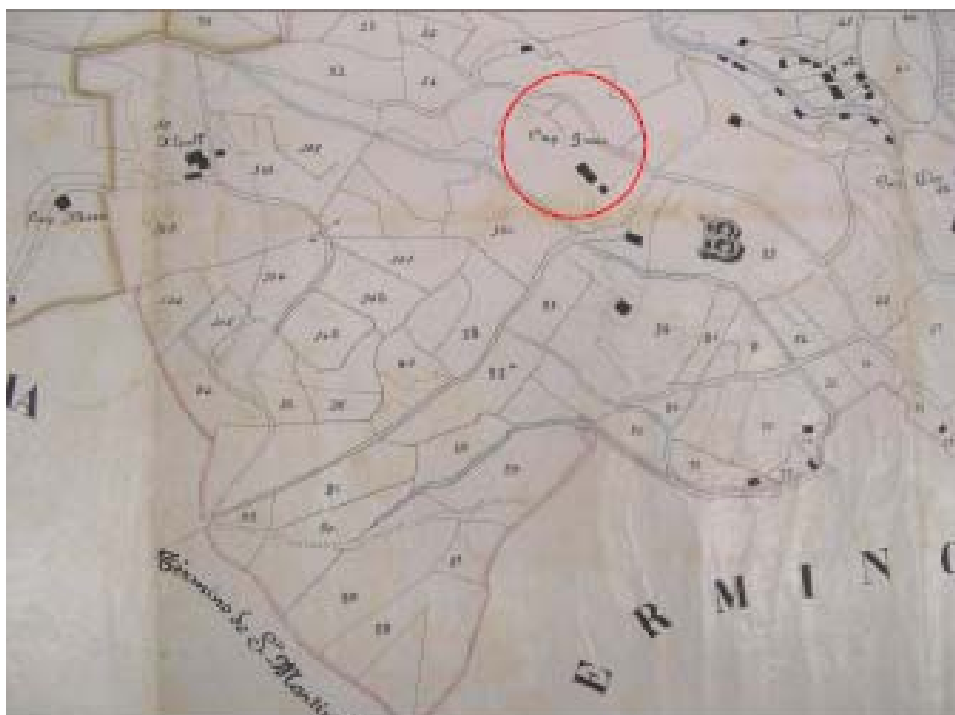


7. DOCUMENTACIÓ PLANIMÈTRICA

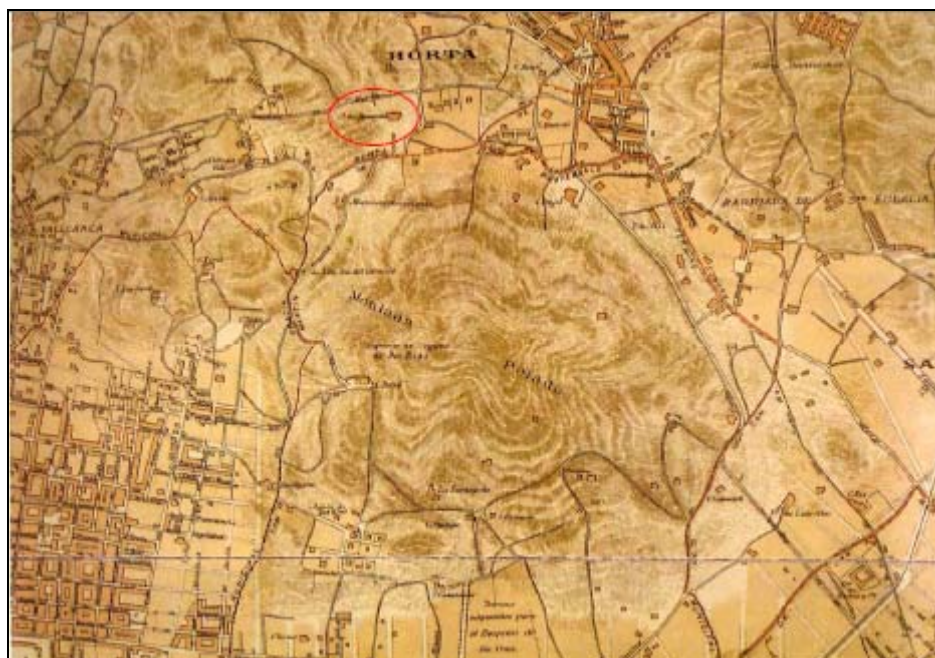


1. Plànol del poble de Sant Joan d'Horta segons Joan Serra i Bonet (1861). En vermell situació de la finca de Can Grau.

Memòria arqueològica de la intervenció realitzada al **c/ Bernat Bransi 22** , **c/ Moratín 11-15**, de **Barcelona** (Juliol 2008).

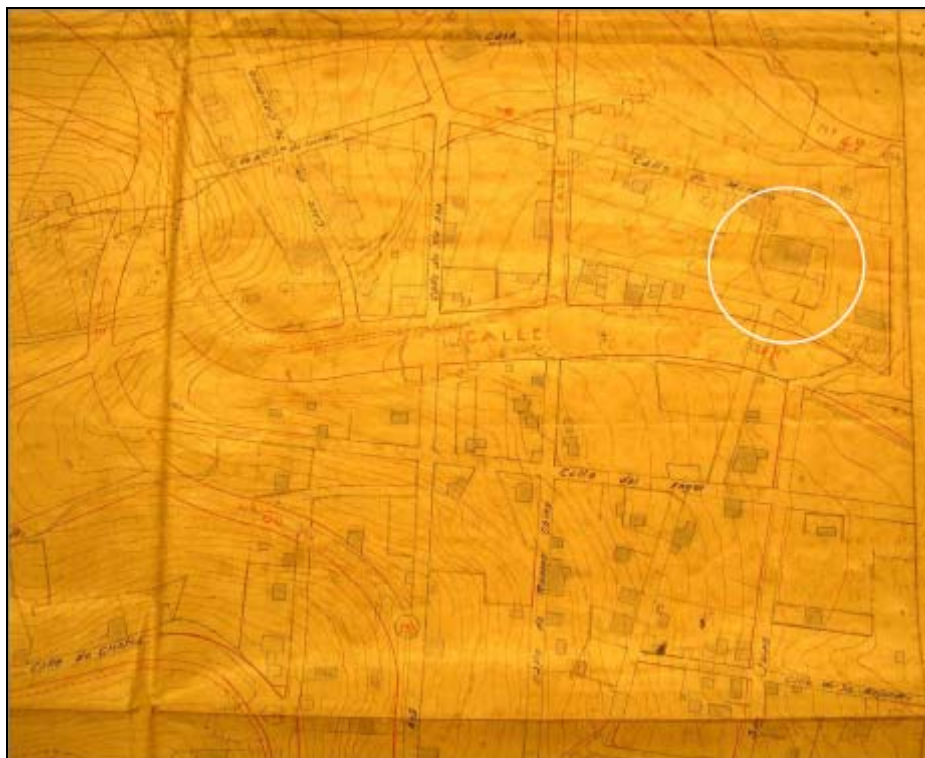


2. Detall de la zona corresponent a Can Grau, del poble de Sant Joan d'Horta segons Serra i Bonet (1861). En vermell Can Grau.

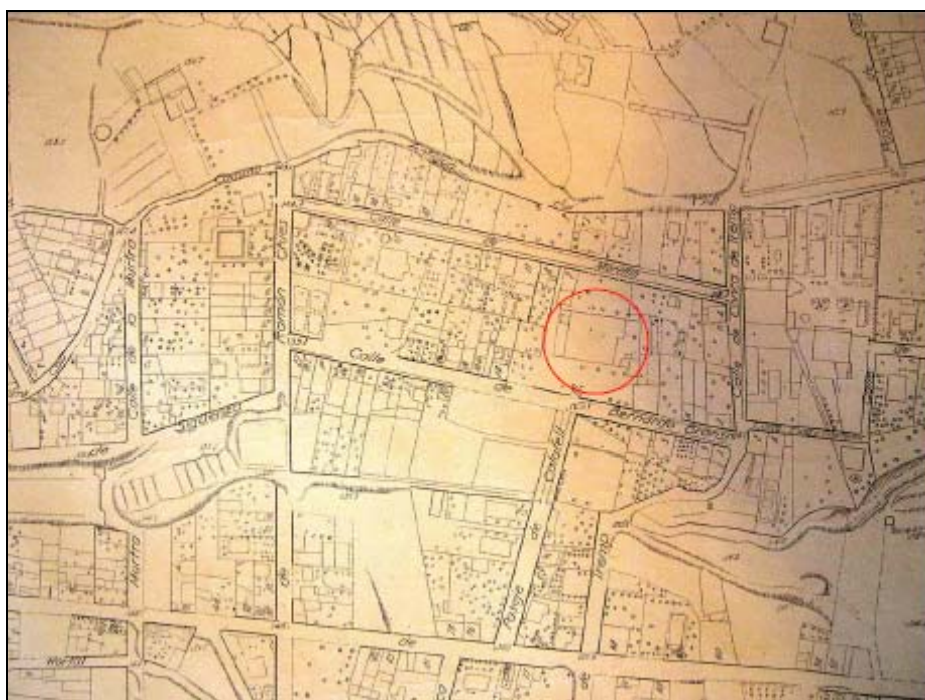


3. Detall de la zona corresponent al nord-est d'un plànol de Barcelona i rodalies de l'any 1891. Finca de Can Grau indicada com de A. Bacardi, propietari de la finca en aquells moments.

Memòria arqueològica de la intervenció realitzada al **c/ Bernat Bransi 22** , **c/ Moratín 11-15**, de **Barcelona** (Juliol 2008).

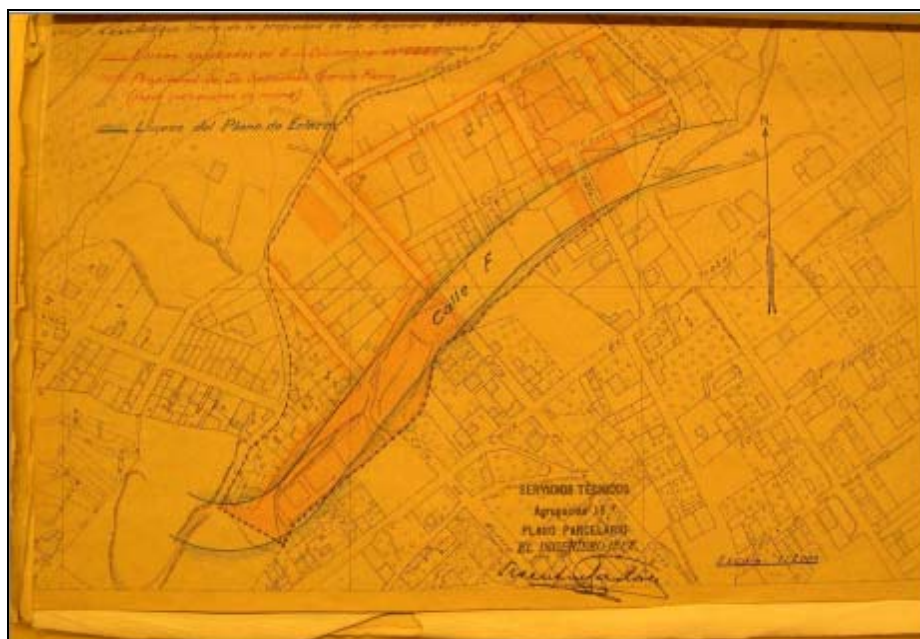


4. Ampliació de la zona est del Pla d'Urbanització de Barcelona (Romeu-Porcel) corresponent a Can Grau del 4 de Juliol de 1916.



5. Plànol de detall de l'illa on es trobava la finca de Can Grau. Vicenç Martorell, 1929.

Memòria arqueològica de la intervenció realitzada al **c/ Bernat Bransi 22** , **c/ Moratín 11-15**, de **Barcelona** (Juliol 2008).



6. Reproducció del plànol que s'adjuntava a l'expedient de sol·licitud d'obertura d'un passatge al costat més occidental de Can Grau. 1926.



7. Plànol de detall del projecte de modificació de les alineacions de l'illa on es situava Can Grau. Projecte signat per l'arquitecte Ramon Argilés. 1928.

Memòria arqueològica de la intervenció realitzada al **c/ Bernat Bransi 22** , **c/ Moratín 11-15**, de **Barcelona** (Juliol 2008).



8. Detall de l'àrea on es troba la finca de Can Grau al Setembre de 1966.



9. Detall de l'àrea on es troba la finca de Can Grau al Setembre de 1975.

Memòria arqueològica de la intervenció realitzada al **c/ Bernat Bransi 22** , **c/ Moratín 11-15**,
de Barcelona (Juliol 2008).



10. Ortofotomapa actual de situació de la finca de Can Grau.

Memòria arqueològica de la intervenció realitzada al c/ Bernat Bransi 22 , c/ Moratín 11-15, de Barcelona (Juliol 2008).



11. Plànol de situació de la finca de Can Grau dins el Barri del Carmel.

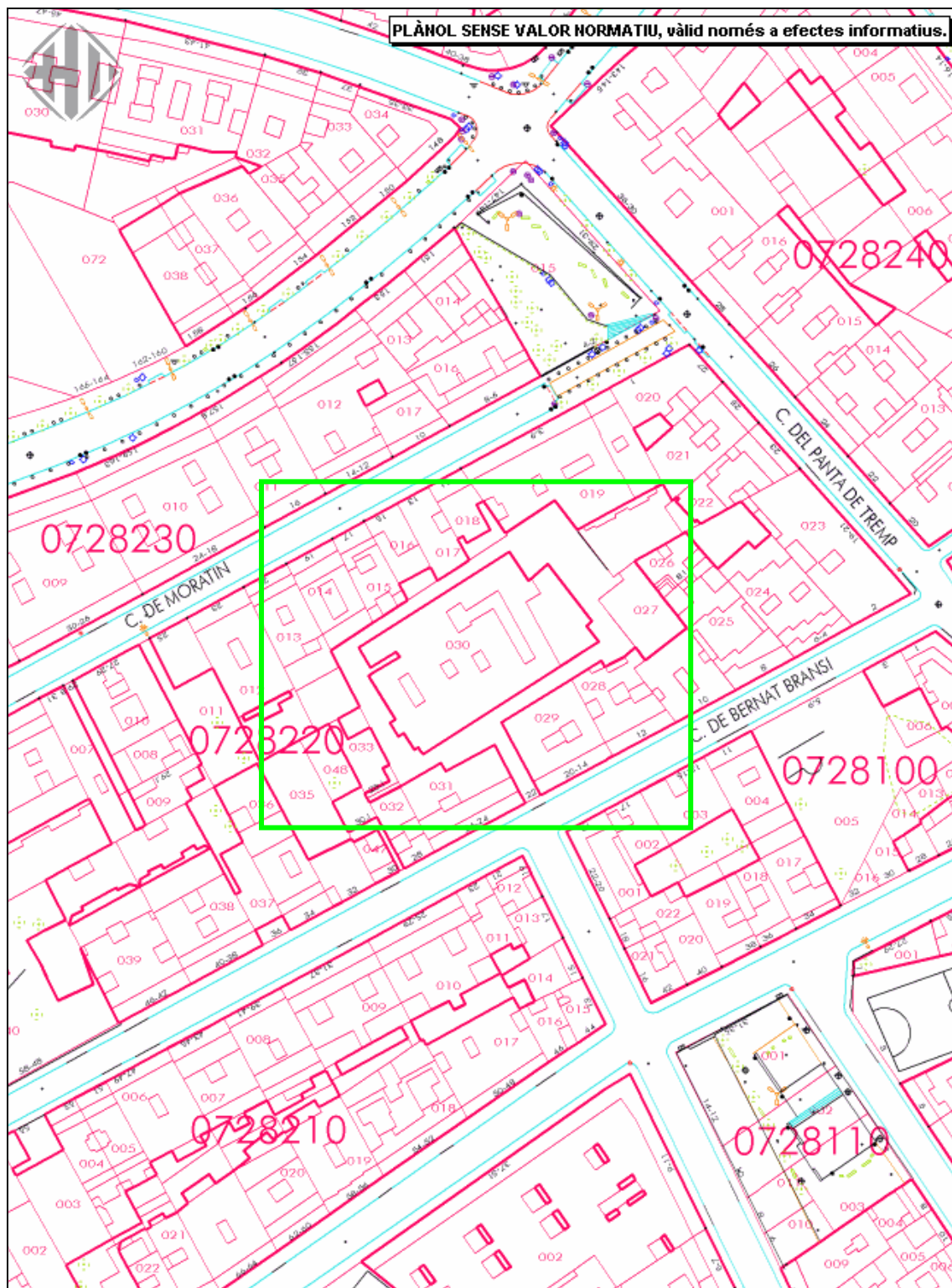
Memòria arqueològica de la intervenció realitzada al **c/ Bernat Bransi 22** , **c/ Moratín 11-15**, de **Barcelona** (Juliol 2008).



12. Detall de la finca de Can Grau abans de l'enderroc.

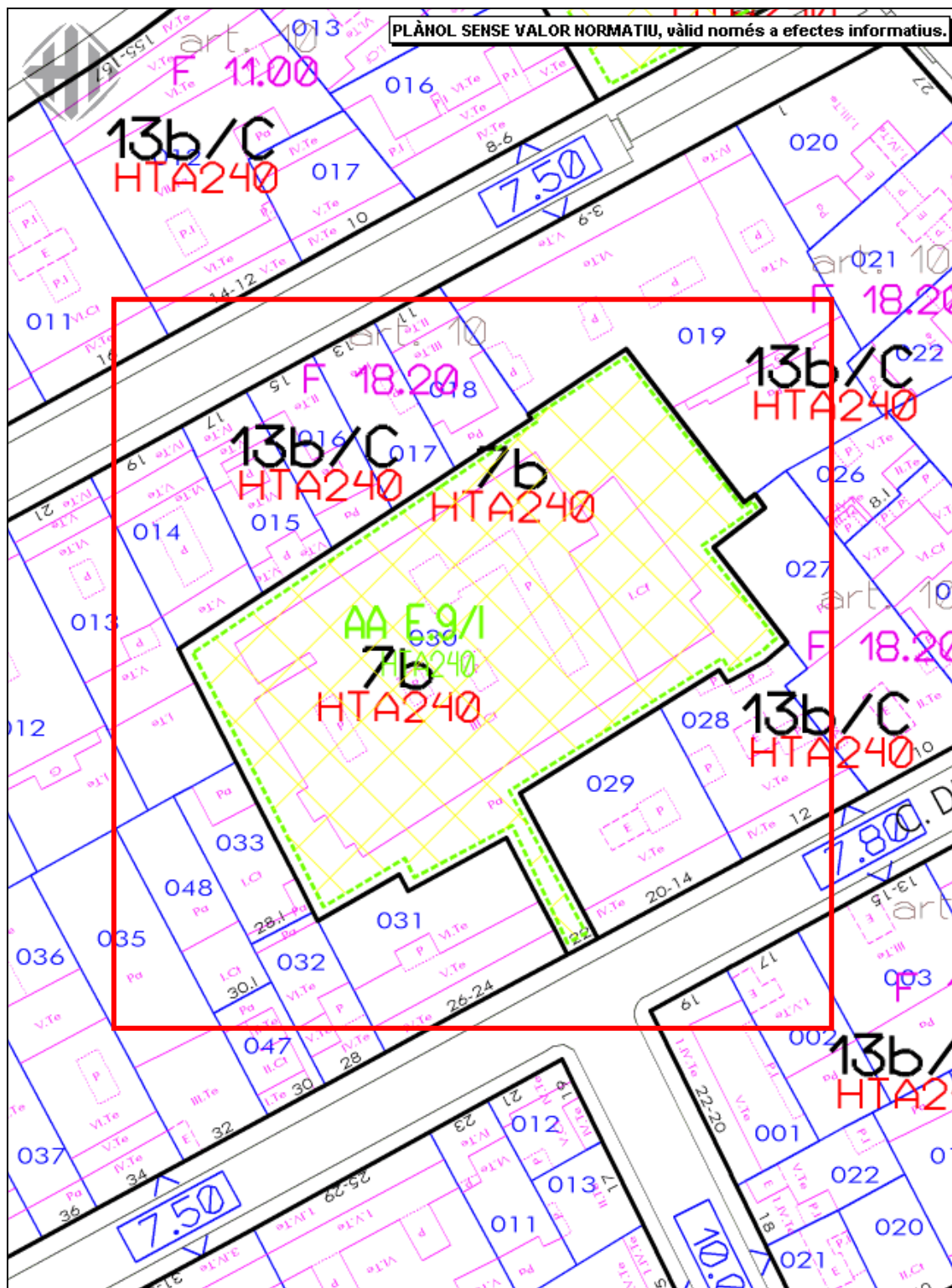
Memòria arqueològica de la intervenció realitzada al **c/ Bernat Bransi 22 , c/ Moratín 11-15, de Barcelona** (Juliol 2008).

Memòria arqueològica de la intervenció realitzada al c/ Bernat Bransi 22 , c/ Moratín 11-15, de Barcelona (Juliol 2008).



13. Parcel·lari actual de la ciutat de Barcelona amb la situació de la finca de Can Grau.

Memòria arqueològica de la intervenció realitzada al c/ Bernat Bransi 22 , c/ Moratín 11-15, de Barcelona (Juliol 2008).

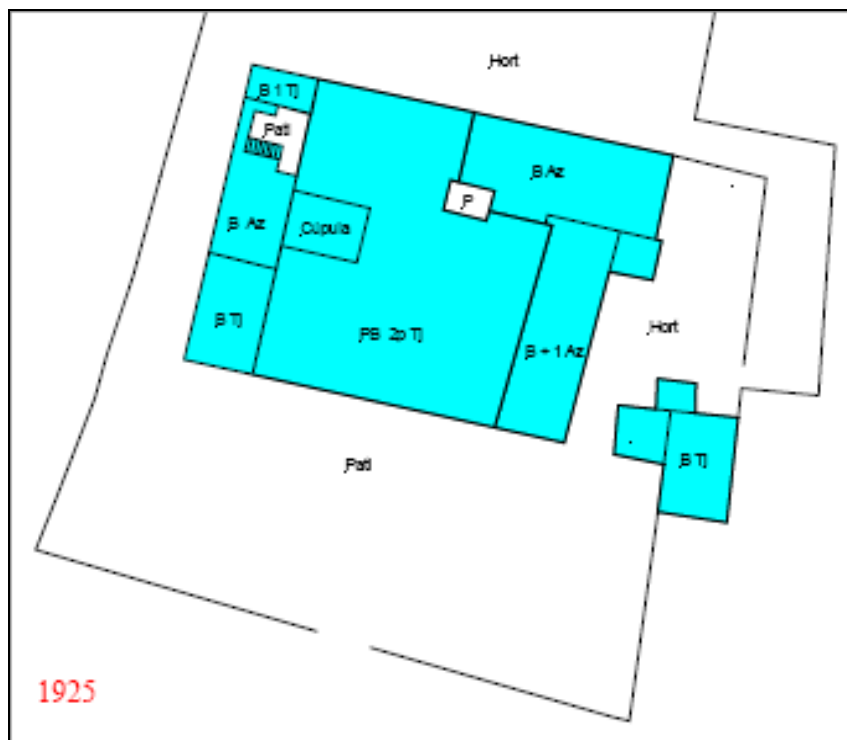


14. Plànol topogràfic actual de la situació de la finca de Can Grau.

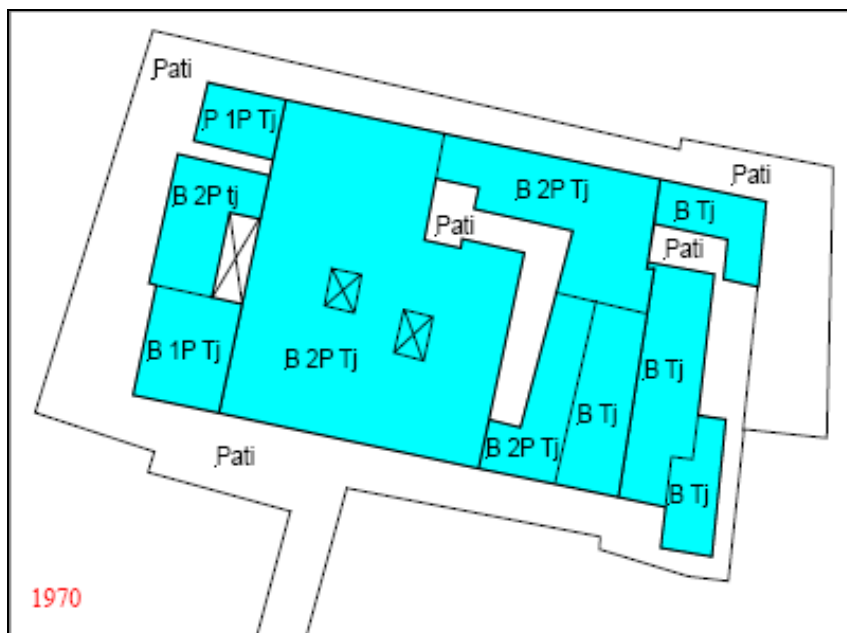
Memòria arqueològica de la intervenció realitzada al c/ Bernat Bransi 22 , c/ Moratín 11-15, de Barcelona (Juliol 2008).



15. Detall de la zona de Can Grau al 1070.



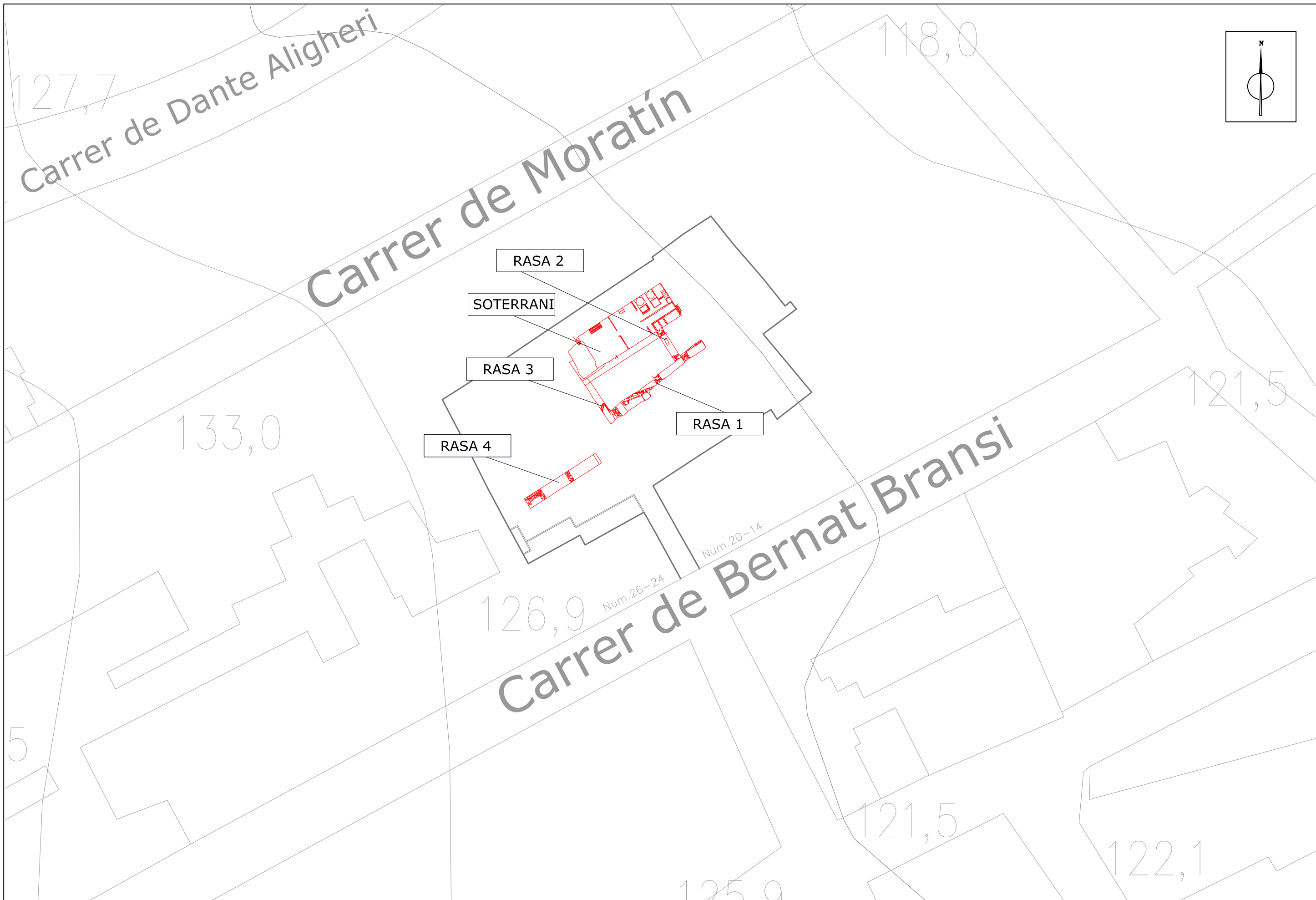
16. Planta de la masia de Can Grau al 1925.

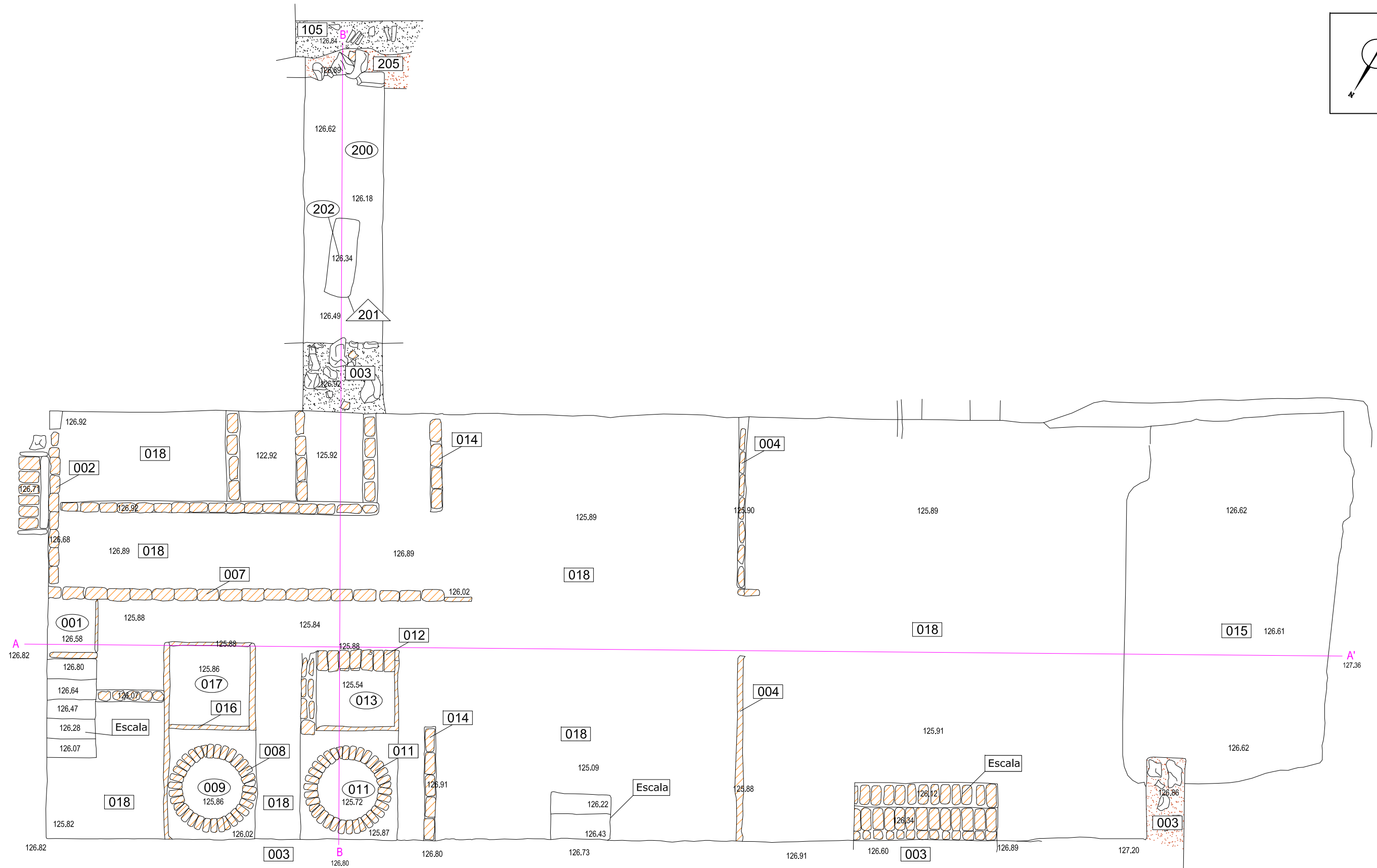
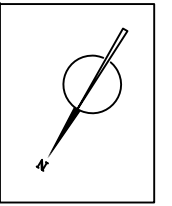


17. Planta de la masia de Can Grau al 1970.

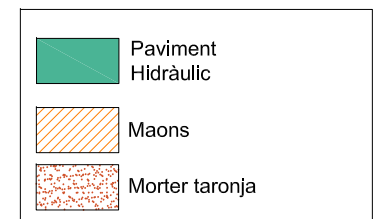
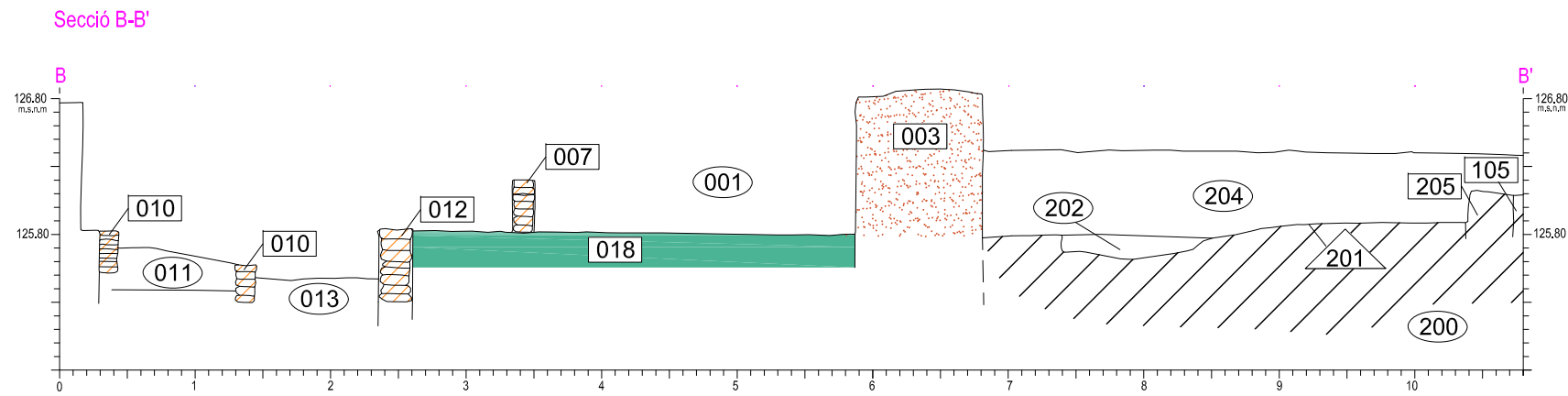
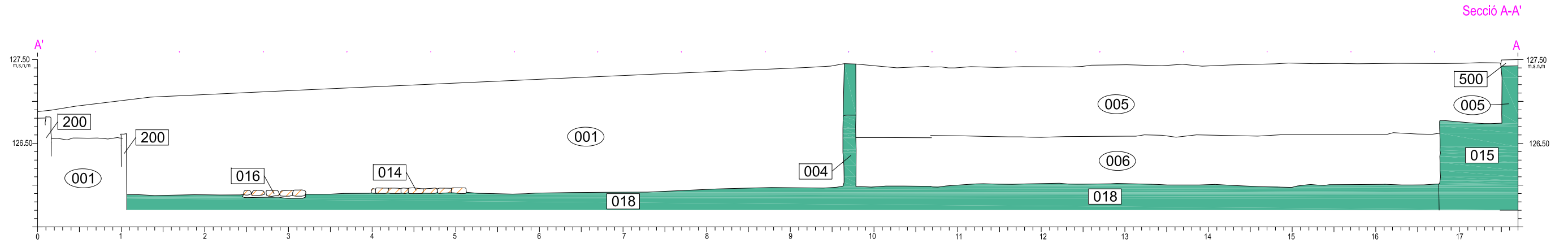
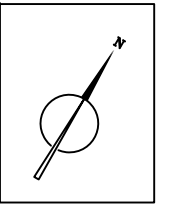


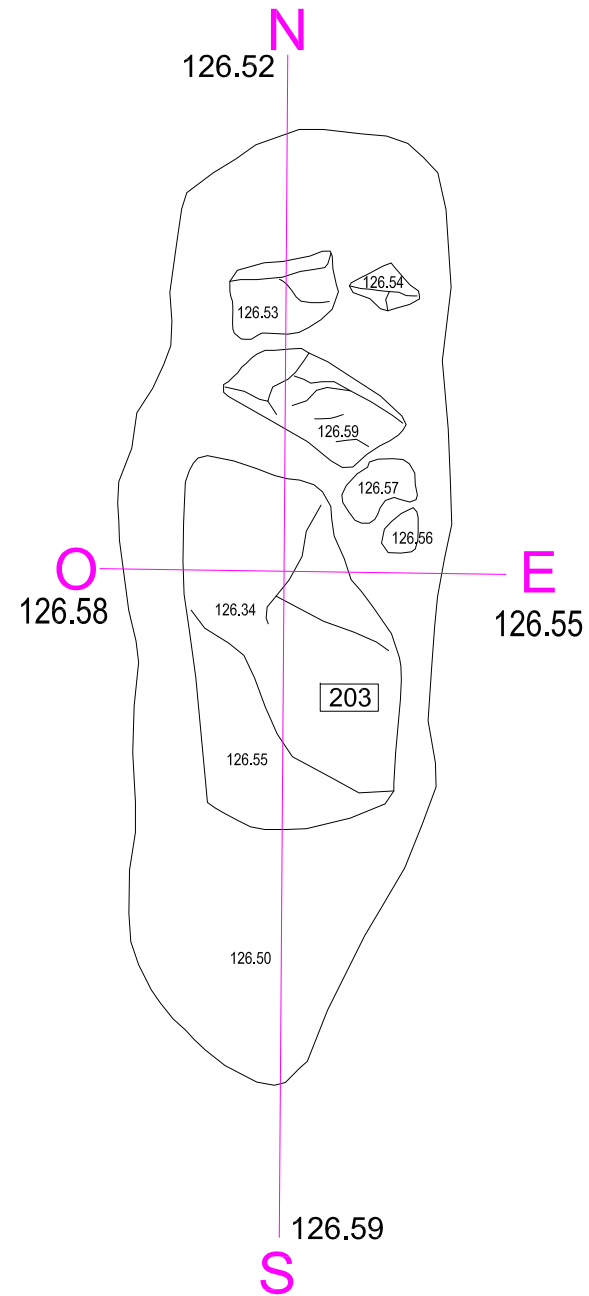
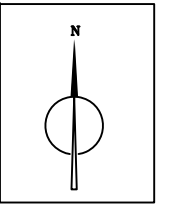
18. Planta de la masia de Can Grau al 2006.



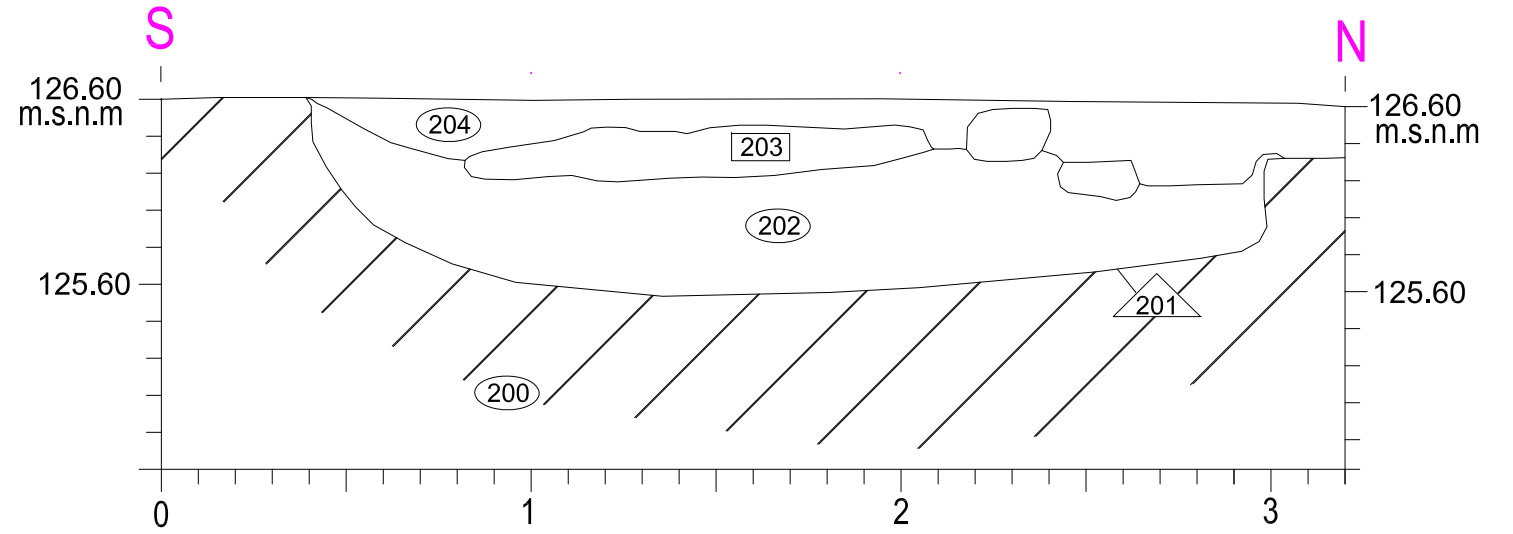


	Maons		Geològic
	Morter taronja		Morter de calç blanc

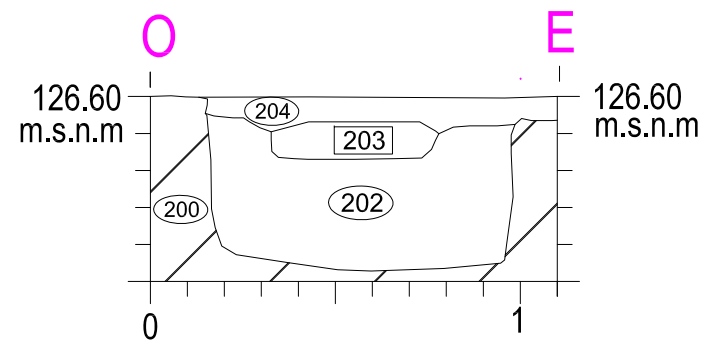


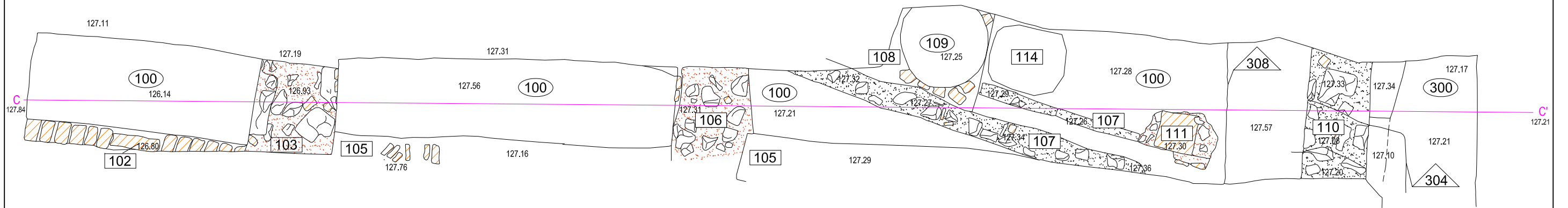
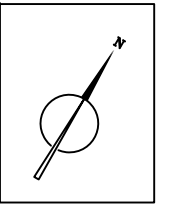


Secció 1

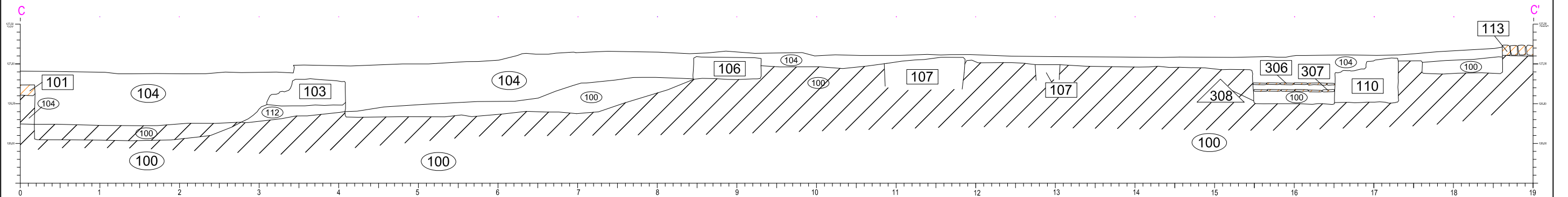


Secció 2

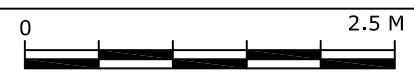
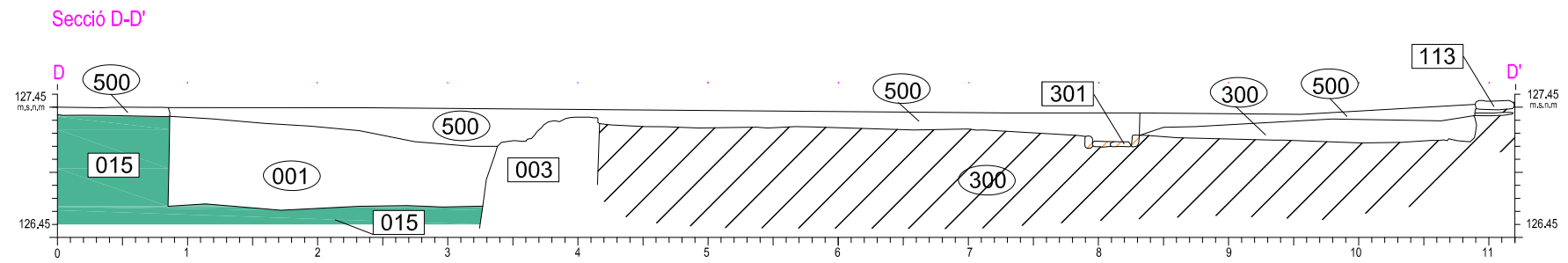
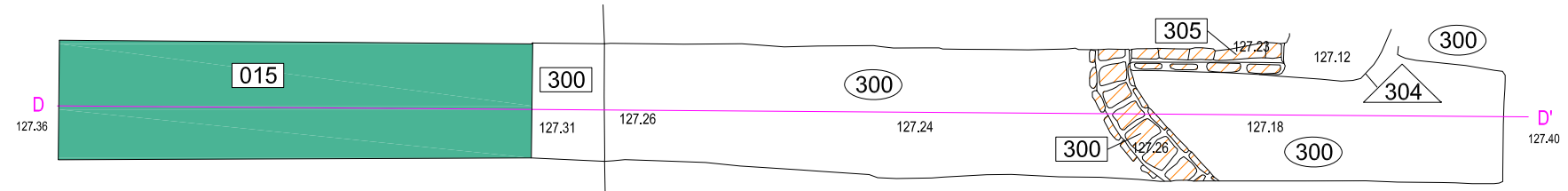
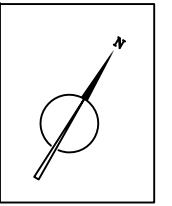


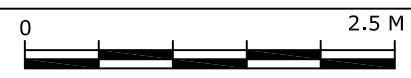
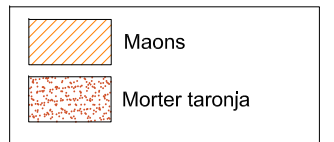
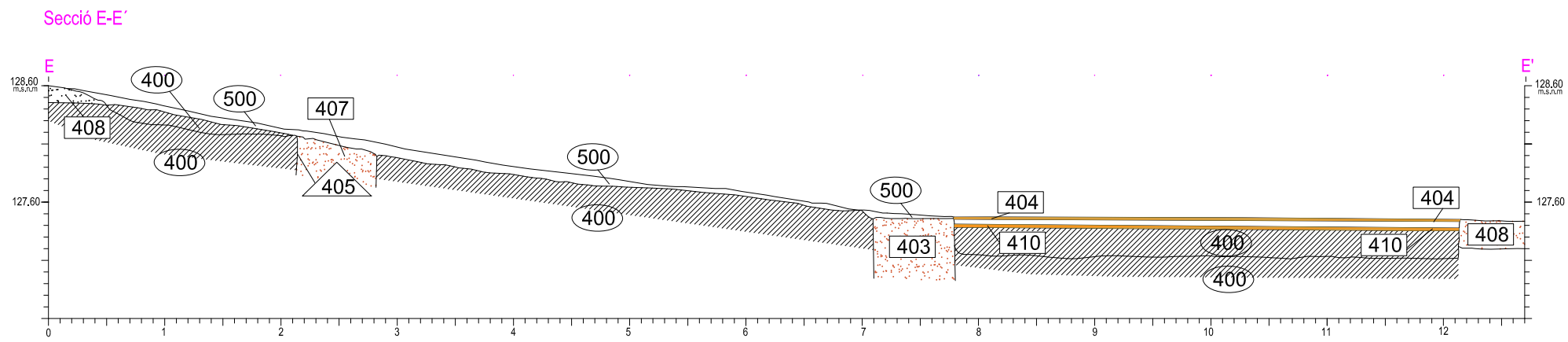
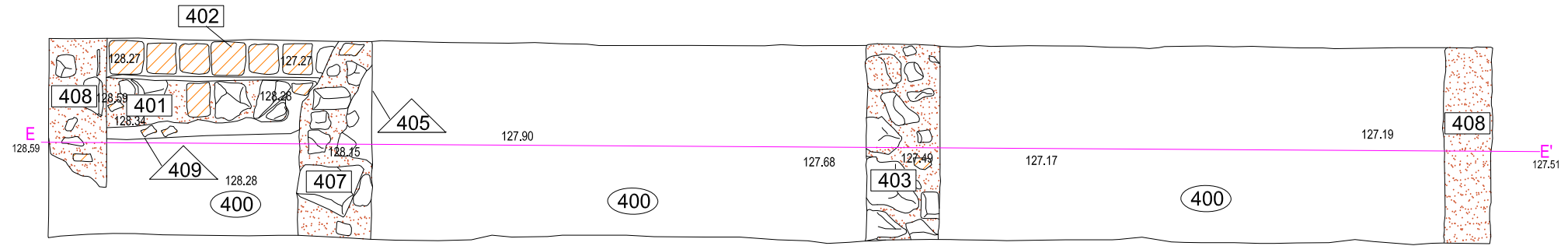
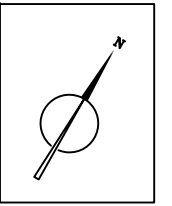


Secció C-C'



	Maons		Geològic
	Morter taronja		Morter de calç blanc





8. DOCUMENTACIÓ FOTOGRÀFICA.

8.1. La masia de Can Grau abans i després del seu enderroc.



1. La Masia de Can Grau al 1926.

Memòria arqueològica de la intervenció realitzada al **c/ Bernat Bransi 22** , **c/ Moratín 11-15**, de **Barcelona** (Juliol 2008).



2. La masia de Can Grau i els seus voltants prop el 1920.

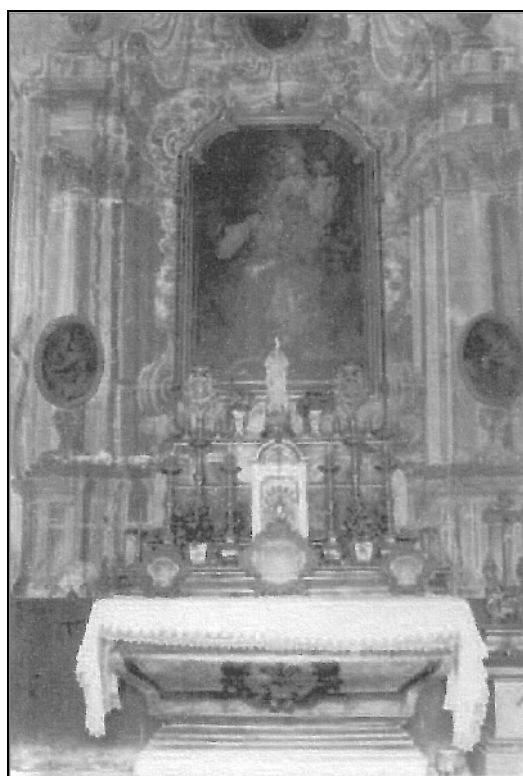


3. Vista frontal de la façana sud de la masia de Can Grau (entrada i capella lateral). Desembre 1926.

Memòria arqueològica de la intervenció realitzada al **c/ Bernat Bransi 22** , **c/ Moratín 11-15**,
de Barcelona (Juliol 2008).



4. Vista posterior de la masia de Can Grau. Capella. Desembre 1926.



5. Interior de la capella de la masia e Can Grau. Altar.

Memòria arqueològica de la intervenció realitzada al **c/ Bernat Bransi 22** , **c/ Moratín 11-15**,
 de **Barcelona** (Juliol 2008).



6. Vista de l'entrada del passatge que donava a la masia de Can Grau.



7. Façana sud de la masia de Can Grau.

Memòria arqueològica de la intervenció realitzada al **c/ Bernat Bransi 22** , **c/ Moratín 11-15**,
de Barcelona (Juliol 2008).



8. Façana sud de la masia de Can Grau. Capella.



9. Façana sud de la masia de Can Grau. Vista general.

Memòria arqueològica de la intervenció realitzada al **c/ Bernat Bransi 22** , **c/ Moratín 11-15**,
de Barcelona (Juliol 2008).



10. Entrada de la masia de Can Grau.



11. Façana sud-oest de la masia de Can Grau.

Memòria arqueològica de la intervenció realitzada al **c/ Bernat Bransi 22** , **c/ Moratín 11-15**,
de Barcelona (Juliol 2008).



12. Façana sud de la masia de Can Grau. Vista general.



13. Vista parcial de la façana sud. Capella.

Memòria arqueològica de la intervenció realitzada al **c/ Bernat Bransi 22** , **c/ Moratín 11-15**,
de Barcelona (Juliol 2008).



14. Façana sud de la masia de Can Grau.



15. Façana sud de la masia de Can Grau.

Memòria arqueològica de la intervenció realitzada al **c/ Bernat Bransi 22** , **c/ Moratín 11-15**,
de Barcelona (Juliol 2008).



16. Façana sud de la masia de Can Grau.



17. Façana oest de la masia de Can Grau.

Memòria arqueològica de la intervenció realitzada al **c/ Bernat Bransi 22** , **c/ Moratín 11-15**,
de Barcelona (Juliol 2008).



18. Façana oest de la masia de Can Grau.



19. Façana oest de la masia de Can Grau.

Memòria arqueològica de la intervenció realitzada al **c/ Bernat Bransi 22** , **c/ Moratín 11-15**,
de Barcelona (Juliol 2008).

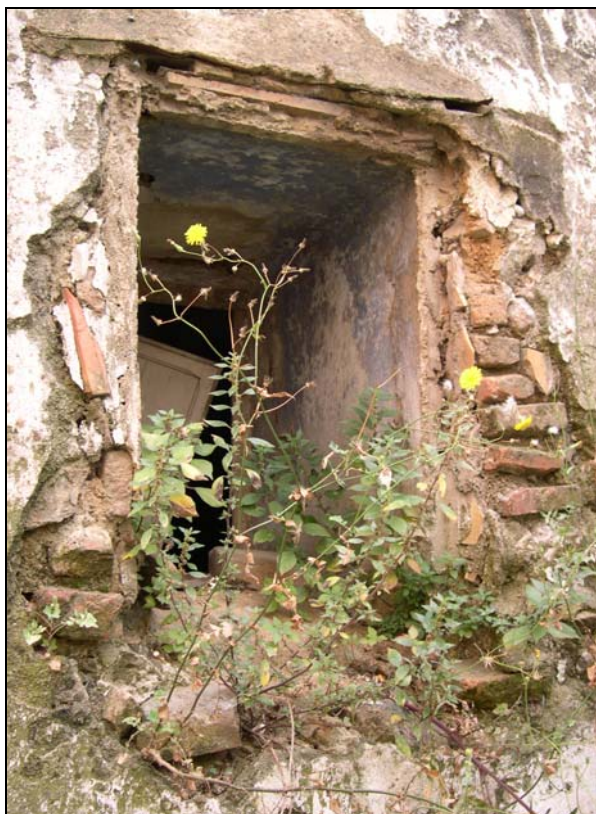


20. Cantonada nord-oest de la masia de Can Grau.



21. Façana nord de la masia de Can Grau.

Memòria arqueològica de la intervenció realitzada al **c/ Bernat Bransi 22** , **c/ Moratín 11-15**,
de Barcelona (Juliol 2008).



22. Finestra de la façana nord de la masia de Can Grau.



23. Façana nord de la masia de Can Grau.



24. Façana nord de la masia de Can Grau.



25. Façana nord de la masia de Can Grau.



26. Façana nord de la masia de Can Grau.



27. Façana nord de la masia de Can Grau.

Memòria arqueològica de la intervenció realitzada al **c/ Bernat Bransi 22** , **c/ Moratín 11-15**,
de Barcelona (Juliol 2008).



28. Vista superior de la façana nord de la masia de Can Grau.



29. Vista de la part superior de la façana nord de la masia de Can Grau.

Memòria arqueològica de la intervenció realitzada al **c/ Bernat Bransi 22** , **c/ Moratín 11-15**,
de Barcelona (Juliol 2008).



30. Solar un cop enderrocada la masia.



31. Vista general del solar un cop enderrocada la masia.

Memòria arqueològica de la intervenció realitzada al **c/ Bernat Bransi 22** , **c/ Moratín 11-15**,
de Barcelona (Juliol 2008).



32. Paret lateral del pati de la masia.



33. Panoràmica de la zona oest del solar un cop realitzat l'enderroc.

Memòria arqueològica de la intervenció realitzada al **c/ Bernat Bransi 22** , **c/ Moratín 11-15**, de **Barcelona** (Juliol 2008).



34. Panoràmica de la zona nord del solar un cop realitzat l'enderroc.



35. Panoràmica de la zona oest del solar un cop realitzat l'enderroc.

Memòria arqueològica de la intervenció realitzada al **c/ Bernat Bransi 22** , **c/ Moratín 11-15**,
de **Barcelona** (Juliol 2008).

8.2. La intervenció arqueològica.



36. Vista del solar abans d'iniciar les rases.



37. Entrada del solar.

Memòria arqueològica de la intervenció realitzada al **c/ Bernat Bransi 22** , **c/ Moratín 11-15**,
de Barcelona (Juliol 2008).



38. Passadís d'entrada del solar.



39. Entrada del solar.

Memòria arqueològica de la intervenció realitzada al **c/ Bernat Bransi 22** , **c/ Moratín 11-15**,
de Barcelona (Juliol 2008).



40. Restes de paviments de la masia.



41. Restes de paviments de l'entrada de la masia.

Memòria arqueològica de la intervenció realitzada al **c/ Bernat Bransi 22** , **c/ Moratín 11-15**,
de Barcelona (Juliol 2008).



42. En primer terme, lllindar de la porta d'entrada de la masia a l'entrada del solar.



43. En primer terme, pedra de lllindar de la porta d'entrada de la masia.

Memòria arqueològica de la intervenció realitzada al **c/ Bernat Bransi 22** , **c/ Moratín 11-15**,
de Barcelona (Juliol 2008).



44. Màquina iniciant les tasques de sanejament del solar.



45. Antic safareig de la masia.

Memòria arqueològica de la intervenció realitzada al **c/ Bernat Bransi 22** , **c/ Moratín 11-15**,
de Barcelona (Juliol 2008).



46. Paret del pati de la masia.

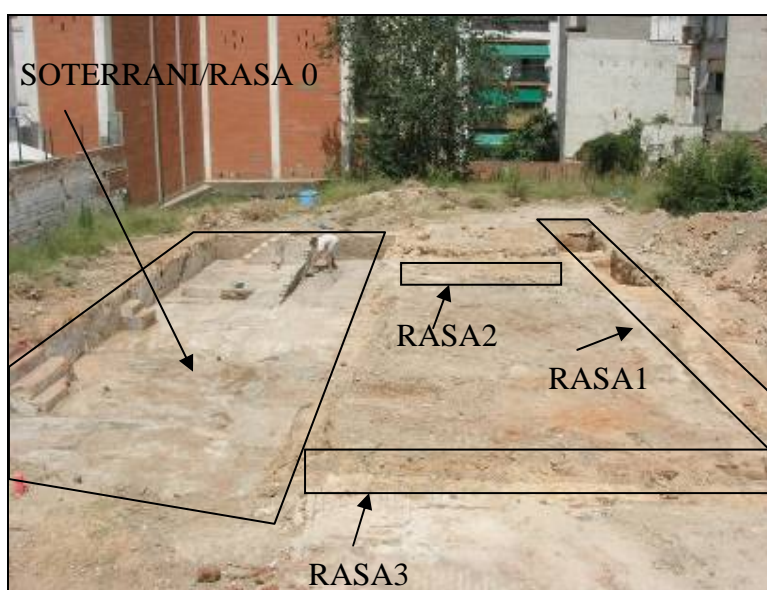


47. Vista general del solar abans d'iniciar les actuacions.

Memòria arqueològica de la intervenció realitzada al **c/ Bernat Bransi 22** , **c/ Moratín 11-15**,
de Barcelona (Juliol 2008).



48. Màquina desbrossant.



49. Vista general del solar un cop realitzades les rases de sondeig.

8.2.1. Rasa 0 - SOTERRANI



50. Màquina iniciant el rebaix de la Rasa 0.



51. Màquina iniciant el rebaix de la Rasa 0.

Memòria arqueològica de la intervenció realitzada al **c/ Bernat Bransi 22 , c/ Moratín 11-15, de Barcelona** (Juliol 2008).



52. Inici de la Rasa 0.



53. Documentació de les restes d'una paret i paviment del soterrani documentat posteriorment.



54. Documentació del paviment del soterrani a la Rasa 0.



55. Estrat d'argiles aportades UE 005.

Memòria arqueològica de la intervenció realitzada al **c/ Bernat Bransi 22 , c/ Moratín 11-15, de Barcelona** (Juliol 2008).



56. Rasa 0 finalitzada.



57. Detall del final de la Rasa 0.

Memòria arqueològica de la intervenció realitzada al **c/ Bernat Bransi 22** , **c/ Moratín 11-15**,
de Barcelona (Juliol 2008).



58. Detall de l'estructura de paviment hidràulic documentada al final de la Rasa0.



59. Detall de l'alçada del mur del soterrani UE003.

Memòria arqueològica de la intervenció realitzada al **c/ Bernat Bransi 22** , **c/ Moratín 11-15**,
de Barcelona (Juliol 2008).



60. Detall de l'alçada del mur del soterrani UE003.



61. Detall de l'alçada del mur del soterrani UE003 i porta d'accés.



62. Detall de l'estructura de paviment hidràulic documentada al final de la
 Rasa0, UE015



63. Rasa 0 finalitzada.



64. Mur UE 003. Paret lateral del soterrani.



65. Mur UE 002. Paret de maons.



66. Detall del paviment que s'adossa al mur UE 002.



67. Màquina buidant el soterrani.

Memòria arqueològica de la intervenció realitzada al **c/ Bernat Bransi 22** , **c/ Moratín 11-15**,
de Barcelona (Juliol 2008).



68. Tasques de buidat de la totalitat del soterrani.

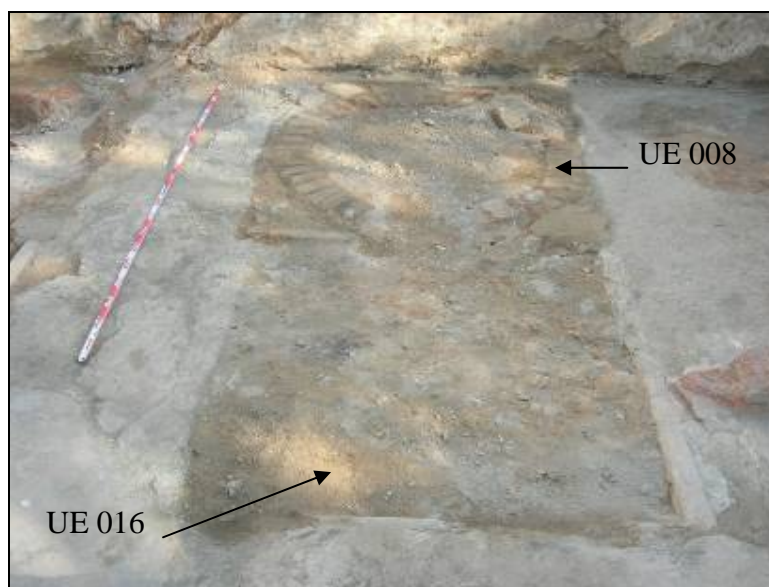


69. Pous UE 010,012,008 i 016 del soterrani.

Memòria arqueològica de la intervenció realitzada al c/ Bernat Bransi 22 , c/ Moratín 11-15, de Barcelona (Juliol 2008).



70. Pous UE 010 i 012.



71. Pous UE 008 i 016.

Memòria arqueològica de la intervenció realitzada al **c/ Bernat Bransi 22** , **c/ Moratín 11-15**,
de Barcelona (Juliol 2008).



72. Soterrani buidat.



73. Detall de l'estructura UE 015.

Memòria arqueològica de la intervenció realitzada al **c/ Bernat Bransi 22** , **c/ Moratín 11-15**,
de Barcelona (Juliol 2008).



74. Vista general de la UE 015 al final del soterrani.



75. Escales d'accés al soterrani.

Memòria arqueològica de la intervenció realitzada al **c/ Bernat Bransi 22** , **c/ Moratín 11-15**,
de Barcelona (Juliol 2008).



76. Escales d'accés al soterrani.



77. Escales d'accés al soterrani.

Memòria arqueològica de la intervenció realitzada al **c/ Bernat Bransi 22** , **c/ Moratín 11-15**,
de Barcelona (Juliol 2008).



78. Pou UE 010.



79. Pou UE 008.

8.2.2. Rasa 1.



80. Inici de les tasques de la Rasa1.



81. Buidat del terreny a la Rasa1.

Memòria arqueològica de la intervenció realitzada al **c/ Bernat Bransi 22** , **c/ Moratín 11-15**,
de Barcelona (Juliol 2008).



82. Buidat del primer tram de la Rasa1.



83. Buidat del segon tram de la Rasa1.



84. Detall del mur UE103 al primer tram de la Rasa1.



85. Vista del geològic al primer tram de la Rasa1. Al fons s'aprecia el mur UE 101.

Memòria arqueològica de la intervenció realitzada al **c/ Bernat Bransi 22 , c/ Moratín 11-15, de Barcelona** (Juliol 2008).



86. Tall estratigràfic del primer tram de la Rasa1.



87. Tall estratigràfic del primer tram de la Rasa1.

Memòria arqueològica de la intervenció realitzada al **c/ Bernat Bransi 22 , c/ Moratín 11-15, de Barcelona** (Juliol 2008).



88. Rasa 1 finalitzada.



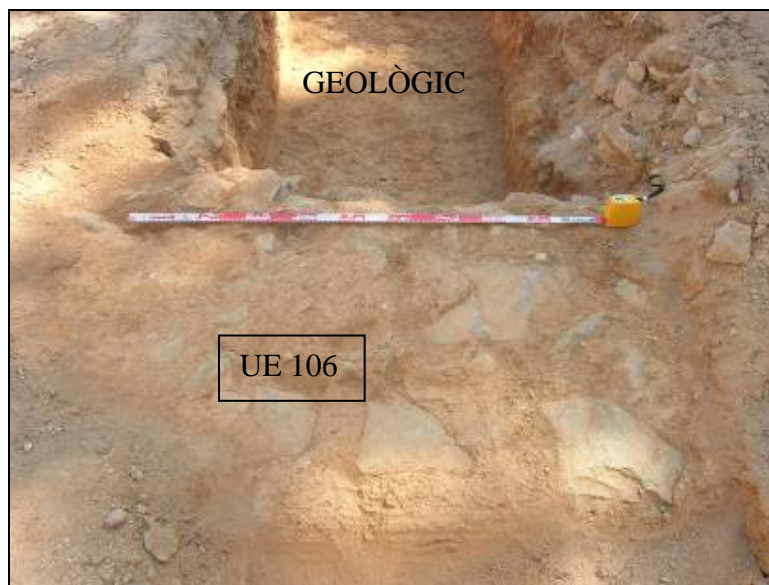
89. Clavegueram UE 102.



90. Tram 1 i 2 de la Rasa1.



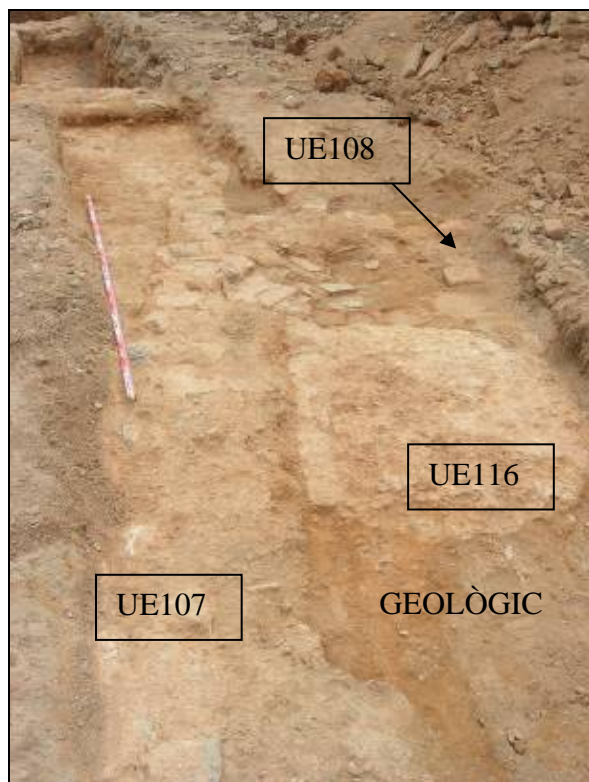
91. Tram 1 i 2 de la Rasa1 finalitzats.



92. Mur UE106.



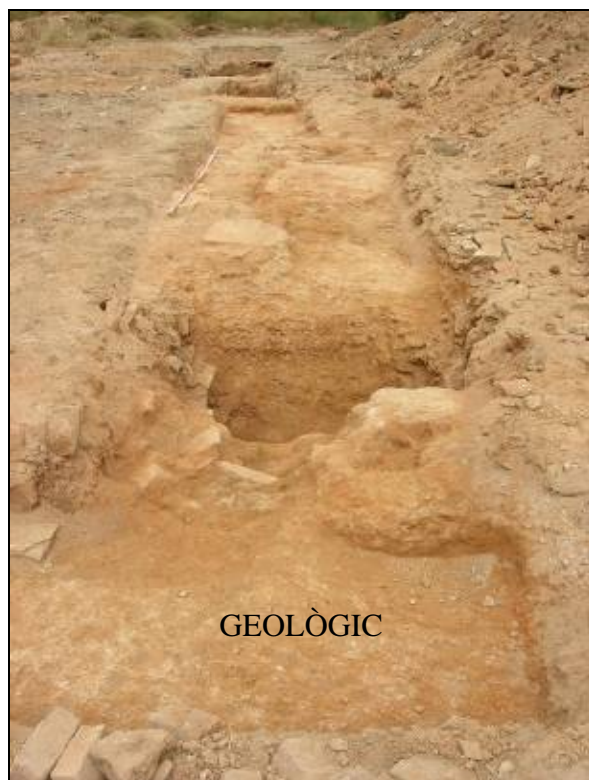
93. Rasa1 finalitzada.



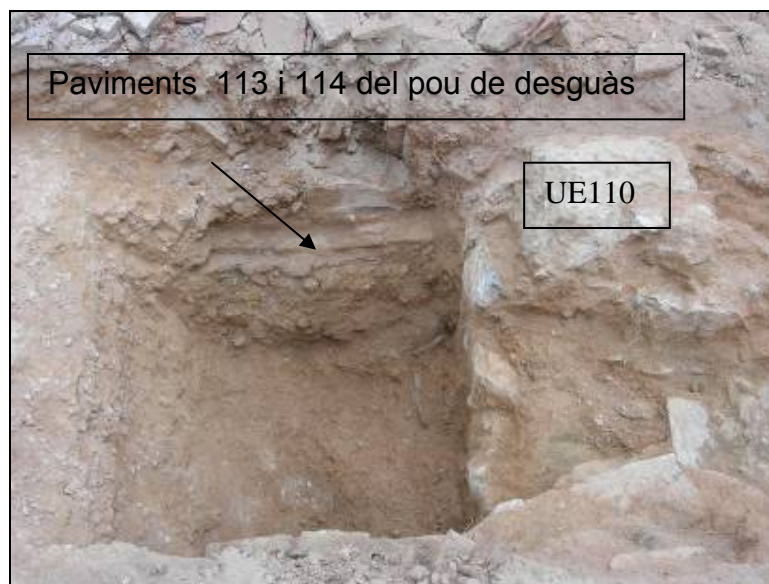
94. Detall del tram 3 e la Rasa1.



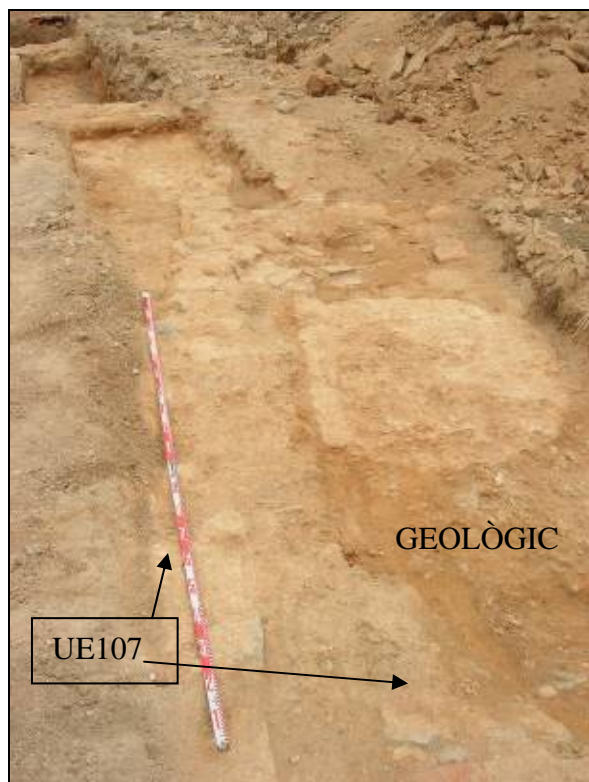
95. Detall del pou UE 108.



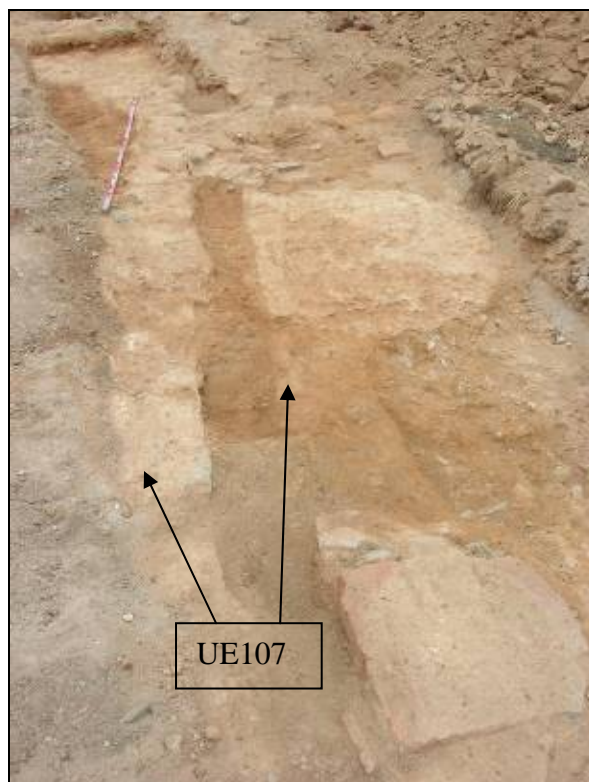
96. Rasa 1, vista general.



97. Pou de desguàs de les clavegueres UE 301 i 305. El mur UE 110 es troba tallat pel pas de la claveguera UE 301.



98. Vista de les estructures de la Rasa1, tram de claveguera UE 107.



99. Claveguera UE 107.

8.2.3. Rasa 2.



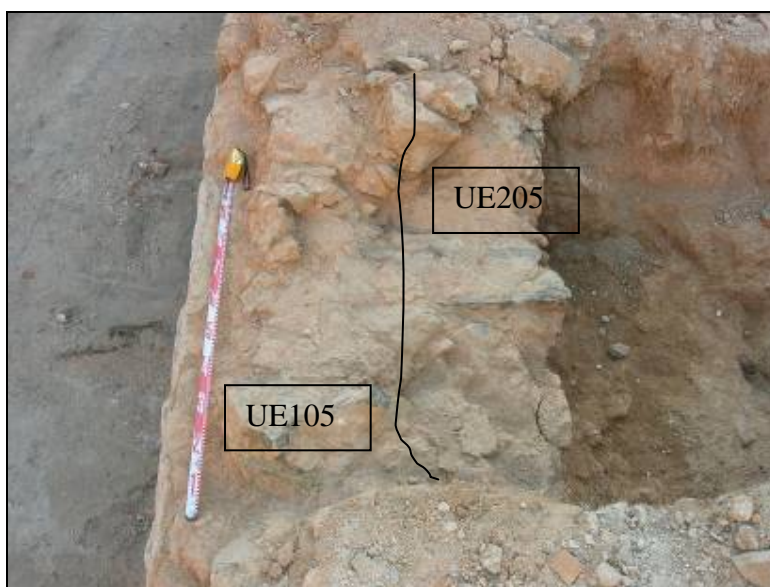
100. Inici de la Rasa2.



101. Inici de la Rasa2.



102. Pedres UE 203.



103. Mur UE 205 i 105.



104. Retall farcit de pedres UE 201.

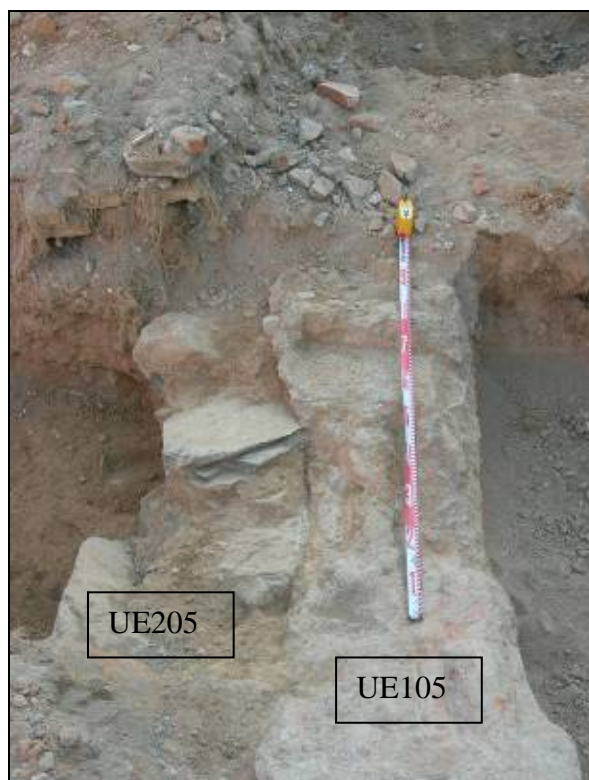


105. Detall del retall UE 201.

Memòria arqueològica de la intervenció realitzada al **c/ Bernat Bransi 22** , **c/ Moratín 11-15**,
de Barcelona (Juliol 2008).



106. Retall 201 buidat.



107. Detall dels murs UE 105 i 205.



108. Rasa2 finalitzada.



109. Rasa2 finalitzada.

Memòria arqueològica de la intervenció realitzada al c/ Bernat Bransi 22 , c/ Moratín 11-15, de Barcelona (Juliol 2008).



110. Detall dels murs UE 105 i 205.

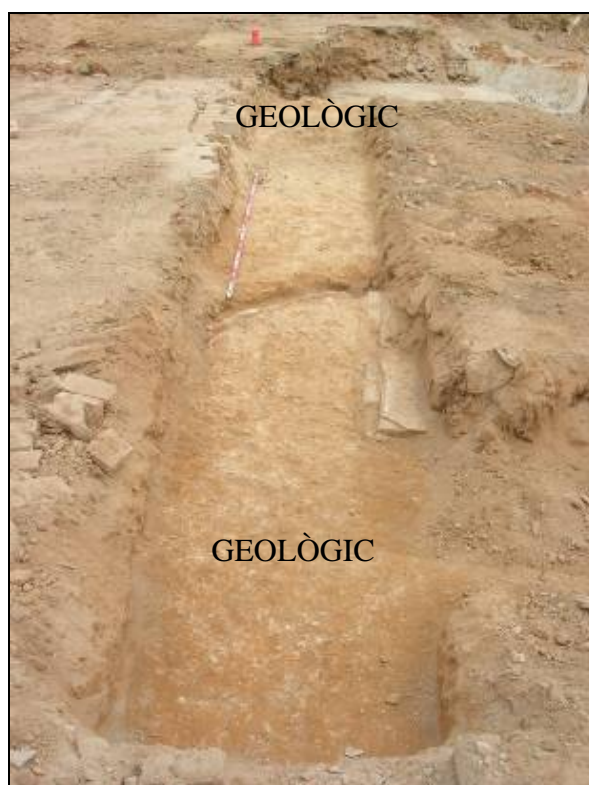


111. Detall del morter del mur UE205, s'aprecia una ceràmica de reflexos metàl·lics.

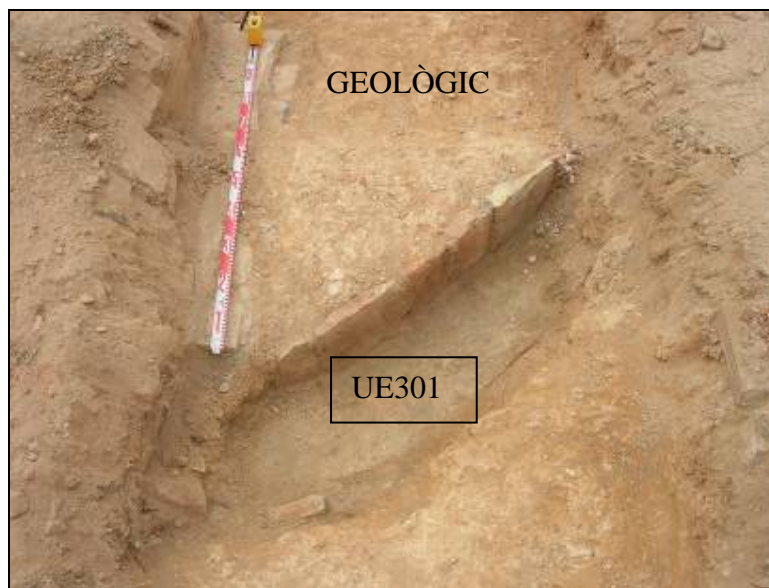
8.2.4. Rasa 3.



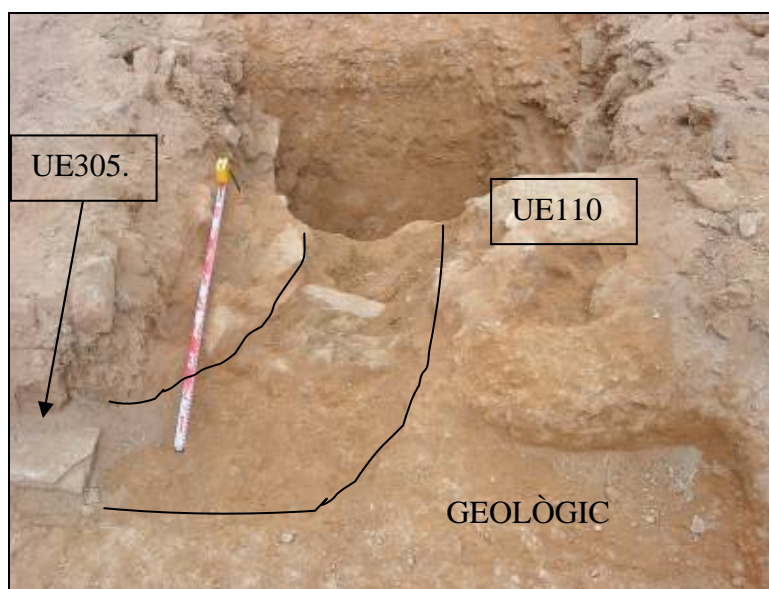
112. Màquina iniciant la Rasa3.



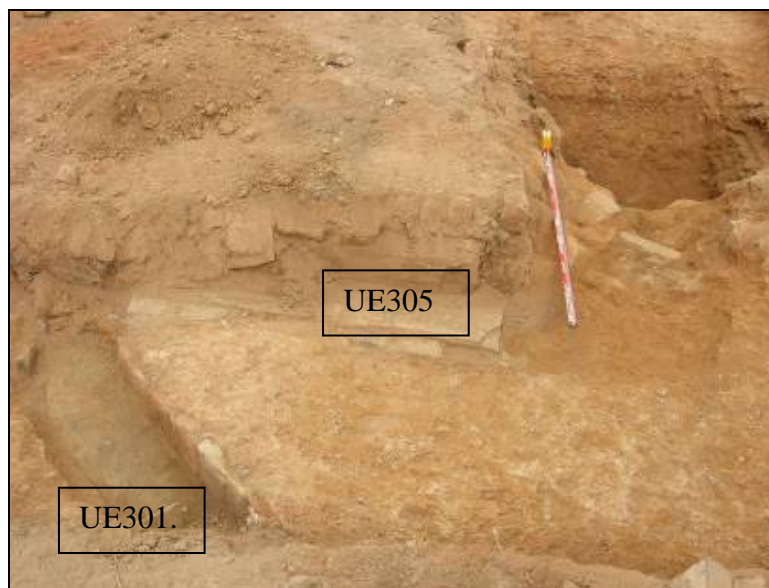
113. Rasa 3 finalitzada.



114. Detall de la claveguera UE 301.



115. Mur UE 110 tallat per la rasa de la claveguera UE 305.



116. Vista del traçat de clavegueres a la Rasa3.

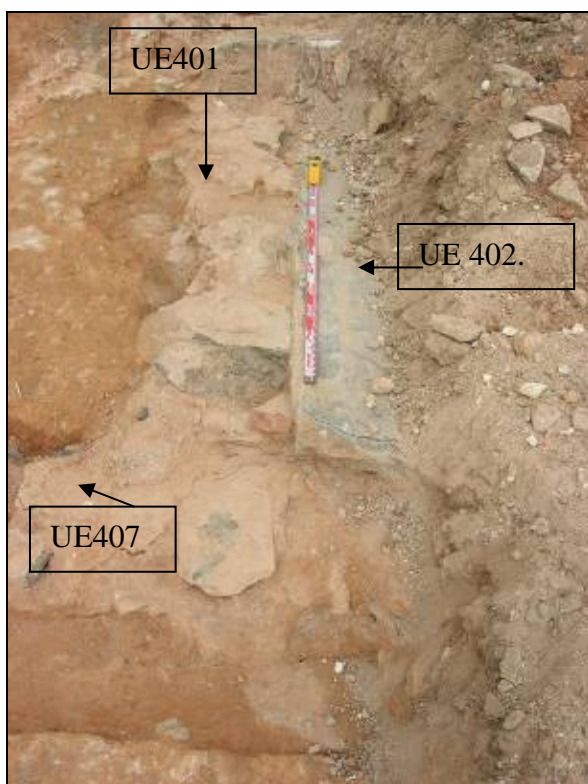
8.2.5. Rasa 4.



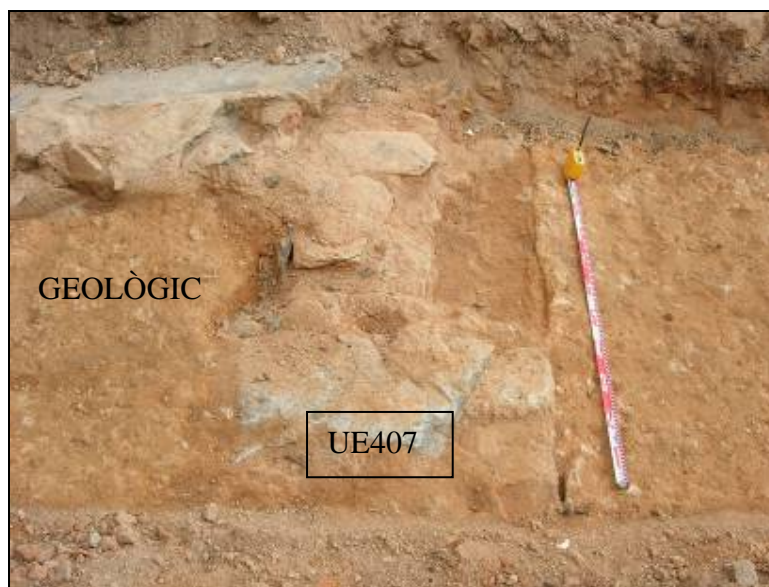
117. Rasa 4 finalitzada.



118. Paviment UE404 de la masia de Can Grau.



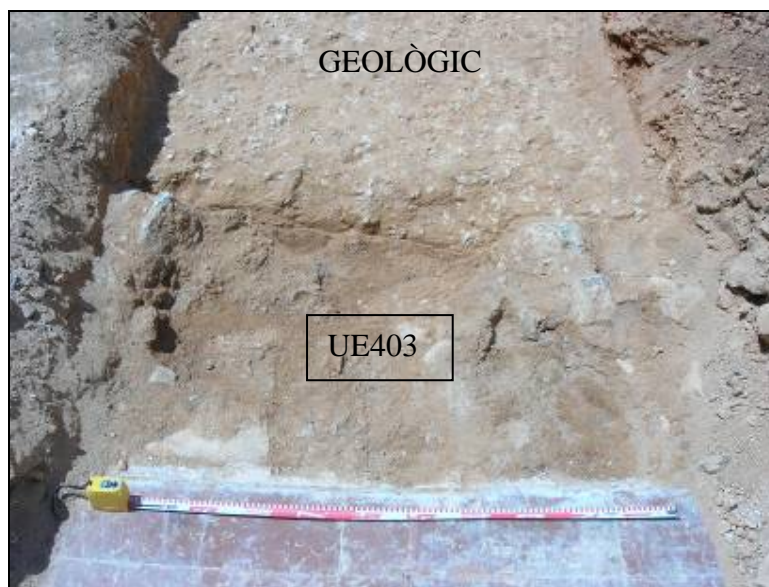
119. Restes d'estances de la masia de Can Grau.



120. Restes d'estances de la masia de Can Grau.



121. Paviment d'una de les estances de la masia de Can Grau.



122. 117. Mur de la masia de Can Grau.



123. Arrencament dels paviments de la masia de Can Grau.



124. Vista dels treballs de la rasa 4.



125. Rasa 4 finalitzada. Vista general de les estructures.

Memòria arqueològica de la intervenció realitzada al **c/ Bernat Bransi 22** , **c/ Moratín 11-15**,
de Barcelona (Juliol 2008).



126. Rasa 4 un cop extret el paviment 404.

Memòria arqueològica de la intervenció realitzada al c/ Bernat Bransi 22 , c/ Moratín 11-15, de Barcelona (Juliol 2008).

9. FITXES D'UNITAT ESTRATIGRÀFICA.

Fitxa d'Unitat Estratigràfica: Bernat Bransi, 22, C/ Moratín, 11-15.			UE : 001	
Sector: RASA 0		Codi MHCBC: 056/08	Cronologia: s. XIX- XX	
DEFINICIÓ :	Estrat			
DESCRIPCIÓ :	Estrat de runa, material constructiu i matèria orgànica en descomposició.			
MATERIAL DIRECTOR :	Rajoles, vidrats blancs i porcellana.			
SEQÜÈNCIA FÍSICA :	Igual a		Equivalent a	
	Rebleix a		Es reblert per	
	Cobreix a	004, 007 a 014, 016,017 i 018.	Es cobert per	500
	Talla a		Tallat per	
	Es recolza a		Se li recolza	
	S'entrega a	002,003,004	Se li entrega	

Fitxa d'Unitat Estratigràfica: Bernat Bransi, 22, C/ Moratín, 11-15.			UE: 002	
Sector: RASA 0		Codi MHCBC: 056/08	Cronologia: s. XIX	
DEFINICIÓ :	Mur			
DESCRIPCIÓ :	Mur obrat amb maons i morter de calç de color gris.			
MATERIAL DIRECTOR :				
SEQÜÈNCIA FÍSICA :	Igual a		Equivalent a	
	Rebleix a		Es reblert per	
	Cobreix a		Es cobert per	500
	Talla a		Tallat per	
	Es recolza a	003	Se li recolza	007
	S'entrega a		Se li entrega	001

Fitxa d'Unitat Estratigràfica: Bernat Bransi, 22, C/ Moratín, 11-15.			UE: 003	
Sector: RASA 0		Codi MHCBC: 056/08	Cronologia: s. XIX	
DEFINICIÓ :	Mur			
DESCRIPCIÓ :	Mur obrat amb pedres de mida mitjana lligades amb morter de calç de color taronja. A la cara interna presenta un revestiment de calç. Paret Sud del soterrani,			
MATERIAL DIRECTOR :				
SEQÜÈNCIA FÍSICA :	Igual a		Equivalent a	
	Rebleix a		Es reblert per	
	Cobreix a		Es cobert per	500
	Talla a		Tallat per	
	Es recolza a		Se li recolza	002,004,014,015
	S'entrega a		Se li entrega	001,005,006

Memòria arqueològica de la intervenció realitzada al c/ Bernat Bransi 22 , c/ Moratín 11-15, de Barcelona (Juliol 2008).

Fitxa d'Unitat Estratigràfica: Bernat Bransi, 22, C/ Moratín, 11-15.			UE : 004	
Sector: RASA 0		Codi MHC B: 056/08	Cronologia: s. XIX	
DEFINICIÓ :	Mur			
DESCRIPCIÓ :	Envà obrat amb maons i morter de color gris fosc/negre, presenta un revestiment a ambdues cares. Envà que compartimenta el soterrani.			
MATERIAL DIRECTOR :				
SEQÜÈNCIA FÍSICA :	Igual a		Equivalent a	
	Rebleix a		Es reblert per	
	Cobreix a		Es cobert per	001
	Talla a		Tallat per	
	Es recolza a	003	Se li recolza	
	S'entrega a		Se li entrega	

Fitxa d'Unitat Estratigràfica: Bernat Bransi, 22, C/ Moratín, 11-15.			UE: 005	
Sector: RASA 0		Codi MHC B: 056/08	Cronologia: s. XIX	
DEFINICIÓ :	Estrat			
DESCRIPCIÓ :	Argiles de color vermell, poc compactes, molt uniformes i netes.			
MATERIAL DIRECTOR :				
SEQÜÈNCIA FÍSICA :	Igual a		Equivalent a	
	Rebleix a		Es reblert per	
	Cobreix a	006	Es cobert per	500
	Talla a		Tallat per	
	Es recolza a		Se li recolza	
	S'entrega a	003	Se li entrega	

Fitxa d'Unitat Estratigràfica: Bernat Bransi, 22, C/ Moratín, 11-15.			UE: 006	
Sector: RASA 0		Codi MHC B: 056/08	Cronologia: s. XIX	
DEFINICIÓ :	Estrat			
DESCRIPCIÓ :	Sorres de color marró clar, amb restes de material constructiu.			
MATERIAL DIRECTOR :				
SEQÜÈNCIA FÍSICA :	Igual a		Equivalent a	
	Rebleix a		Es reblert per	
	Cobreix a	015,018	Es cobert per	005
	Talla a		Tallat per	
	Es recolza a		Se li recolza	
	S'entrega a	003	Se li entrega	

Memòria arqueològica de la intervenció realitzada al c/ Bernat Bransi 22 , c/ Moratín 11-15, de Barcelona (Juliol 2008).

Fitxa d'Unitat Estratigràfica: Bernat Bransi, 22, C/ Moratín, 11-15.			UE: 007	
Sector: RASA 0		Codi MHC B: 056/08	Cronologia: s. XIX	
DEFINICIÓ :	Mur			
DESCRIPCIÓ :	Envà obrat amb maons i morter de color negre.			
MATERIAL DIRECTOR :				
SEQÜÈNCIA FÍSICA :	Igual a		Equivalent a	
	Rebleix a		Es reblert per	
	Cobreix a		Es cobert per	001
	Talla a		Tallat per	
	Es recolza a	002	Se li recolza	
	S'entrega a		Se li entrega	

Fitxa d'Unitat Estratigràfica: Bernat Bransi, 22, C/ Moratín, 11-15.			UE : 008	
Sector: RASA 0		Codi MHC B: 056/08	Cronologia: s. XIX	
DEFINICIÓ :	Pou			
DESCRIPCIÓ :	Pou circular obrat amb maons, destinat a la captació d'aigües residuals.			
MATERIAL DIRECTOR :				
SEQÜÈNCIA FÍSICA :	Igual a		Equivalent a	
	Rebleix a		Es reblert per	009
	Cobreix a		Es cobert per	001
	Talla a	018	Tallat per	
	Es recolza a		Se li recolza	
	S'entrega a		Se li entrega	

Fitxa d'Unitat Estratigràfica: Bernat Bransi, 22, C/ Moratín, 11-15.			UE: 009	
Sector: RASA 0		Codi MHC B: 056/08	Cronologia: s. XIX	
DEFINICIÓ :	Estrat			
DESCRIPCIÓ :	Farciment del pou 008. Matèria orgànica en descomposició i restes de material constructiu.			
MATERIAL DIRECTOR :				
SEQÜÈNCIA FÍSICA :	Igual a		Equivalent a	
	Rebleix a	008	Es reblert per	
	Cobreix a		Es cobert per	001
	Talla a		Tallat per	
	Es recolza a		Se li recolza	
	S'entrega a		Se li entrega	

Memòria arqueològica de la intervenció realitzada al c/ Bernat Bransi 22 , c/ Moratín 11-15, de Barcelona (Juliol 2008).

Fitxa d'Unitat Estratigràfica: Bernat Bransi, 22, C/ Moratín, 11-15.			UE : 010	
Sector: RASA 0		Codi MHCBC: 056/08	Cronologia: s. XIX	
DEFINICIÓ :	Pou			
DESCRIPCIÓ :	Pou circular obrat amb maons, destinat a la captació d'aigües residuals.			
MATERIAL DIRECTOR :				
SEQÜÈNCIA FÍSICA :	Igual a		Equivalent a	
	Rebleix a		Es reblert per	011
	Cobreix a		Es cobert per	001
	Talla a	018	Tallat per	
	Es recolza a		Se li recolza	
	S'entrega a		Se li entrega	

Fitxa d'Unitat Estratigràfica: Bernat Bransi, 22, C/ Moratín, 11-15.			UE: 011	
Sector: RASA 0		Codi MHCBC: 056/08	Cronologia: s. XIX	
DEFINICIÓ :	Estrat			
DESCRIPCIÓ :	Farciment de pou 010. Matèria orgànica en descomposició i restes de material constructiu.			
MATERIAL DIRECTOR :				
SEQÜÈNCIA FÍSICA :	Igual a		Equivalent a	
	Rebleix a	010	Es reblert per	
	Cobreix a		Es cobert per	001
	Talla a		Tallat per	
	Es recolza a		Se li recolza	
	S'entrega a		Se li entrega	

Fitxa d'Unitat Estratigràfica: Bernat Bransi, 22, C/ Moratín, 11-15.			UE: 012	
Sector: RASA 0		Codi MHCBC: 056/08	Cronologia: s. XIX	
DEFINICIÓ :	Pou			
DESCRIPCIÓ :	Pou rectangular obrat amb maons, destinat a la captació d'aigües residuals.			
MATERIAL DIRECTOR :				
SEQÜÈNCIA FÍSICA :	Igual a		Equivalent a	
	Rebleix a		Es reblert per	
	Cobreix a		Es cobert per	001
	Talla a	018	Tallat per	
	Es recolza a		Se li recolza	
	S'entrega a		Se li entrega	

Memòria arqueològica de la intervenció realitzada al c/ Bernat Bransi 22 , c/ Moratín 11-15, de Barcelona (Juliol 2008).

Fitxa d'Unitat Estratigràfica: Bernat Bransi, 22, C/ Moratín, 11-15.			UE : 013	
Sector: RASA 0	Codi MHCBC: 056/08	Cronologia: s. XIX		
DEFINICIÓ :	Estrat			
DESCRIPCIÓ :	Farciment de pou 012. Matèria orgànica en descomposició i restes de material constructiu.			
MATERIAL DIRECTOR :				
SEQÜÈNCIA FÍSICA :	Igual a		Equivalent a	
	Rebleix a	012	Es reblert per	
	Cobreix a		Es cobert per	001
	Talla a		Tallat per	
	Es recolza a		Se li recolza	
	S'entrega a		Se li entrega	

Fitxa d'Unitat Estratigràfica: Bernat Bransi, 22, C/ Moratín, 11-15.			UE: 014	
Sector: RASA 0	Codi MHCBC: 056/08	Cronologia: s. XIX		
DEFINICIÓ :	Mur			
DESCRIPCIÓ :	Envà obrat amb maons, sub-compartmentació del soterrani. 80cm de potència respecte de la superfície.			
MATERIAL DIRECTOR :				
SEQÜÈNCIA FÍSICA :	Igual a		Equivalent a	
	Rebleix a		Es reblert per	
	Cobreix a		Es cobert per	001
	Talla a		Tallat per	
	Es recolza a	003	Se li recolza	
	S'entrega a		Se li entrega	

Fitxa d'Unitat Estratigràfica: Bernat Bransi, 22, C/ Moratín, 11-15.			UE: 015	
Sector: RASA 0	Codi MHCBC: 056/08	Cronologia: s. XIX		
DEFINICIÓ :	Estructura			
DESCRIPCIÓ :	Estructura de forma i funcions indeterminats ja que resta cobert parcialment. Obrat amb un morter hidràulic de color gris, molt semblant al paviment del soterrani UE 018.			
MATERIAL DIRECTOR :				
SEQÜÈNCIA FÍSICA :	Igual a		Equivalent a	
	Rebleix a		Es reblert per	
	Cobreix a		Es cobert per	006
	Talla a		Tallat per	
	Es recolza a	003	Se li recolza	
	S'entrega a		Se li entrega	

Memòria arqueològica de la intervenció realitzada al c/ Bernat Bransi 22 , c/ Moratín 11-15, de Barcelona (Juliol 2008).

Fitxa d'Unitat Estratigràfica: Bernat Bransi, 22, C/ Moratín, 11-15.			UE: 016	
Sector: RASA 0		Codi MHCB: 056/08	Cronologia: s. XIX	
DEFINICIÓ :	Pou			
DESCRIPCIÓ :	Pou rectangular obrat amb maons, destinat a la captació d'aigües residuals.			
MATERIAL DIRECTOR :				
SEQÜÈNCIA FÍSICA :	Igual a		Equivalent a	
	Rebleix a		Es reblert per	017
	Cobreix a		Es cobert per	001
	Talla a	018	Tallat per	
	Es recolza a		Se li recolza	
	S'entrega a		Se li entrega	

Fitxa d'Unitat Estratigràfica: Bernat Bransi, 22, C/ Moratín, 11-15.			UE : 017	
Sector: RASA 0		Codi MHCB: 056/08	Cronologia: s. XIX	
DEFINICIÓ :	Estrat			
DESCRIPCIÓ :	Farciment del pou 016. Matèria orgànica en descomposició i restes de material constructiu.			
MATERIAL DIRECTOR :				
SEQÜÈNCIA FÍSICA :	Igual a		Equivalent a	
	Rebleix a	016	Es reblert per	
	Cobreix a		Es cobert per	001
	Talla a		Tallat per	
	Es recolza a		Se li recolza	
	S'entrega a		Se li entrega	

Fitxa d'Unitat Estratigràfica: Bernat Bransi, 22, C/ Moratín, 11-15.			UE: 018	
Sector: RASA 0		Codi MHCB: 056/08	Cronologia: s. XIX	
DEFINICIÓ :	Estructura			
DESCRIPCIÓ :	Paviment hidràulic que cobreix tot el soterrani en tota la seva extensió.			
MATERIAL DIRECTOR :				
SEQÜÈNCIA FÍSICA :	Igual a		Equivalent a	
	Rebleix a		Es reblert per	
	Cobreix a		Es cobert per	001,006
	Talla a		Tallat per	008,010,012,016
	Es recolza a		Se li recolza	
	S'entrega a		Se li entrega	

Memòria arqueològica de la intervenció realitzada al c/ Bernat Bransi 22 , c/ Moratín 11-15, de Barcelona (Juliol 2008).

Fitxa d'Unitat Estratigràfica: Bernat Bransi, 22, C/ Moratín, 11-15.				UE: 100
Sector: RASA1		Codi MHCBC: 056/08	Cronologia:	
DEFINICIÓ :	Estrat			
DESCRIPCIÓ :	GEOLÒGIC			
MATERIAL DIRECTOR :				
SEQÜÈNCIA FÍSICA :	Igual a	200,300,400	Equivalent a	
	Rebleix a		Es reblert per	
	Cobreix a		Es cobert per	104,113
	Talla a		Tallat per	101 a 103, 105 a 108, 110, 111, 114
	Es recolza a		Se li recolza	
	S'entrega a		Se li entrega	

Fitxa d'Unitat Estratigràfica: Bernat Bransi, 22, C/ Moratín, 11-15.				UE: 101
Sector: RASA1		Codi MHCBC: 056/08	Cronologia: s. XIX	
DEFINICIÓ :	Mur			
DESCRIPCIÓ :	Mur obrat amb maons i ciment.			
MATERIAL DIRECTOR :				
SEQÜÈNCIA FÍSICA :	Igual a		Equivalent a	
	Rebleix a		Es reblert per	
	Cobreix a		Es cobert per	500
	Talla a	100	Tallat per	
	Es recolza a		Se li recolza	102
	S'entrega a		Se li entrega	104

Fitxa d'Unitat Estratigràfica: Bernat Bransi, 22, C/ Moratín, 11-15.				UE : 102
Sector: RASA1		Codi MHCBC: 056/08	Cronologia: s. XIX	
DEFINICIÓ :	Estructura			
DESCRIPCIÓ :	Canalització de claveguera.			
MATERIAL DIRECTOR :				
SEQÜÈNCIA FÍSICA :	Igual a		Equivalent a	
	Rebleix a		Es reblert per	
	Cobreix a		Es cobert per	500
	Talla a	100	Tallat per	
	Es recolza a	103	Se li recolza	
	S'entrega a		Se li entrega	104

Memòria arqueològica de la intervenció realitzada al c/ Bernat Bransi 22 , c/ Moratín 11-15, de Barcelona (Juliol 2008).

Fitxa d'Unitat Estratigràfica: Bernat Bransi, 22, C/ Moratín, 11-15.			UE: 103	
Sector: RASA1		Codi MHCB: 056/08	Cronologia: s. XIX	
DEFINICIÓ :	Mur			
DESCRIPCIÓ :	Mur obrat amb pedres de mida mitjana lligades amb morter de color taronja.			
MATERIAL DIRECTOR :				
SEQÜÈNCIA FÍSICA :	Igual a		Equivalent a	
	Rebleix a		Es reblert per	
	Cobreix a		Es cobert per	500
	Talla a	100	Tallat per	
	Es recolza a		Se li recolza	102
	S'entrega a		Se li entrega	104

Fitxa d'Unitat Estratigràfica: Bernat Bransi, 22, C/ Moratín, 11-15.			UE: 104	
Sector: RASA1		Codi MHCB: 056/08	Cronologia: FI S. XVI- INICI S. XVII	
DEFINICIÓ :	Estrat			
DESCRIPCIÓ :	Sorres amb restes de material constructiu contemporani.			
MATERIAL DIRECTOR :	Fragments de plats de primeres blaves catalanes.			
SEQÜÈNCIA FÍSICA :	Igual a	112	Equivalent a	
	Rebleix a		Es reblert per	
	Cobreix a	100	Es cobert per	500
	Talla a		Tallat per	
	Es recolza a		Se li recolza	
	S'entrega a	101,102,103,105 i 106		Se li entrega

Fitxa d'Unitat Estratigràfica: Bernat Bransi, 22, C/ Moratín, 11-15.			UE: 105	
Sector: RASA1		Codi MHCB: 056/08	Cronologia: s. XX	
DEFINICIÓ :	Mur			
DESCRIPCIÓ :	Mur obrat amb morter de color gris/ formigó i algun maó.			
MATERIAL DIRECTOR :				
SEQÜÈNCIA FÍSICA :	Igual a		Equivalent a	
	Rebleix a		Es reblert per	
	Cobreix a		Es cobert per	500
	Talla a	205	Tallat per	
	Es recolza a	106	Se li recolza	
	S'entrega a		Se li entrega	104

Memòria arqueològica de la intervenció realitzada al c/ Bernat Bransi 22 , c/ Moratín 11-15, de Barcelona (Juliol 2008).

Fitxa d'Unitat Estratigràfica: Bernat Bransi, 22, C/ Moratín, 11-15.			UE : 106	
Sector: RASA1	Codi MHCBC: 056/08	Cronologia: s. XIX		
DEFINICIÓ :	Mur			
DESCRIPCIÓ :	Mur obrat amb pedres de mida mitjana i lligades amb morter de color taronja.			
MATERIAL DIRECTOR :				
SEQÜÈNCIA FÍSICA :	Igual a		Equivalent a	
	Rebleix a		Es reblert per	
	Cobreix a		Es cobert per	500
	Talla a		Tallat per	
	Es recolza a		Se li recolza	105
	S'entrega a		Se li entrega	104

Fitxa d'Unitat Estratigràfica: Bernat Bransi, 22, C/ Moratín, 11-15.			UE: 107	
Sector: RASA1	Codi MHCBC: 056/08	Cronologia: s. XIX		
DEFINICIÓ :	Estructura			
DESCRIPCIÓ :	Claveguera obrada amb pedres de mida petita i teula, lligats amb morter de color ataronjat.			
MATERIAL DIRECTOR :				
SEQÜÈNCIA FÍSICA :	Igual a		Equivalent a	
	Rebleix a		Es reblert per	
	Cobreix a		Es cobert per	500
	Talla a	100	Tallat per	108
	Es recolza a		Se li recolza	
	S'entrega a		Se li entrega	111

Fitxa d'Unitat Estratigràfica: Bernat Bransi, 22, C/ Moratín, 11-15.			UE : 108	
Sector: RASA1	Codi MHCBC: 056/08	Cronologia: s. XIX		
DEFINICIÓ :	Pou			
DESCRIPCIÓ :	Pou circular obrat amb maons.			
MATERIAL DIRECTOR :				
SEQÜÈNCIA FÍSICA :	Igual a		Equivalent a	
	Rebleix a		Es reblert per	109
	Cobreix a		Es cobert per	500
	Talla a	100 i 108	Tallat per	
	Es recolza a		Se li recolza	
	S'entrega a		Se li entrega	

Memòria arqueològica de la intervenció realitzada al c/ Bernat Bransi 22 , c/ Moratín 11-15, de Barcelona (Juliol 2008).

Fitxa d'Unitat Estratigràfica: Bernat Bransi, 22, C/ Moratín, 11-15.			UE: 109	
Sector: RASA1	Codi MHC B: 056/08	Cronologia: s. XIX		
DEFINICIÓ :	Estrat			
DESCRIPCIÓ :	Farciment del pou 108. Sorres.			
MATERIAL DIRECTOR :				
SEQÜÈNCIA FÍSICA :	Igual a		Equivalent a	
	Rebleix a	108	Es reblert per	
	Cobreix a		Es cobert per	500
	Talla a		Tallat per	
	Es recolza a		Se li recolza	
	S'entrega a		Se li entrega	

Fitxa d'Unitat Estratigràfica: Bernat Bransi, 22, C/ Moratín, 11-15.			UE: 110	
Sector: RASA1	Codi MHC B: 056/08	Cronologia: s. XIX		
DEFINICIÓ :	Mur			
DESCRIPCIÓ :	Mur obrat amb pedres de mida mitjana/gran lligades amb morter de calç blanc.			
MATERIAL DIRECTOR :				
SEQÜÈNCIA FÍSICA :	Igual a		Equivalent a	
	Rebleix a		Es reblert per	
	Cobreix a		Es cobert per	500
	Talla a	100	Tallat per	304
	Es recolza a		Se li recolza	306,307
	S'entrega a		Se li entrega	

Fitxa d'Unitat Estratigràfica: Bernat Bransi, 22, C/ Moratín, 11-15.			UE : 111	
Sector: RASA1	Codi MHC B: 056/08	Cronologia: s. XIX		
DEFINICIÓ :	Estructura			
DESCRIPCIÓ :	Possible pilar obrat amb pedres lligades amb morter de calç blanc i maons.			
MATERIAL DIRECTOR :				
SEQÜÈNCIA FÍSICA :	Igual a		Equivalent a	
	Rebleix a		Es reblert per	
	Cobreix a		Es cobert per	500
	Talla a		Tallat per	
	Es recolza a	107	Se li recolza	
	S'entrega a		Se li entrega	

Memòria arqueològica de la intervenció realitzada al c/ Bernat Bransi 22 , c/ Moratín 11-15, de Barcelona (Juliol 2008).

Fitxa d'Unitat Estratigràfica: Bernat Bransi, 22, C/ Moratín, 11-15.			UE: 112	
Sector: RASA1	Codi MHCB: 056/08	Cronologia: s. XIX		
DEFINICIÓ :	Estrat			
DESCRIPCIÓ :	Estrat de sorres molt homogeni de color marró fosc.			
MATERIAL DIRECTOR :				
SEQÜÈNCIA FÍSICA :	Igual a	104	Equivalent a	
	Rebleix a		Es reblert per	
	Cobreix a		Es cobert per	103
	Talla a		Tallat per	
	Es recolza a		Se li recolza	
	S'entrega a		Se li entrega	

Fitxa d'Unitat Estratigràfica: Bernat Bransi, 22, C/ Moratín, 11-15.			UE: 113	
Sector: RASA1	Codi MHCB: 056/08	Cronologia: s. XIX		
DEFINICIÓ :	Estructura			
DESCRIPCIÓ :	Paviment de la masia de Can grau, format per maons disposats en vertical.			
MATERIAL DIRECTOR :				
SEQÜÈNCIA FÍSICA :	Igual a		Equivalent a	
	Rebleix a		Es reblert per	
	Cobreix a	100,300,301	Es cobert per	
	Talla a		Tallat per	
	Es recolza a		Se li recolza	
	S'entrega a		Se li entrega	

Fitxa d'Unitat Estratigràfica: Bernat Bransi, 22, C/ Moratín, 11-15.			UE: 114	
Sector: RASA1	Codi MHCB: 056/08	Cronologia: s. XIX		
DEFINICIÓ :	Estructura			
DESCRIPCIÓ :	Possible impromta de pou circular.			
MATERIAL DIRECTOR :				
SEQÜÈNCIA FÍSICA :	Igual a		Equivalent a	
	Rebleix a		Es reblert per	
	Cobreix a		Es cobert per	500
	Talla a	100	Tallat per	
	Es recolza a		Se li recolza	
	S'entrega a		Se li entrega	

Memòria arqueològica de la intervenció realitzada al c/ Bernat Bransi 22 , c/ Moratín 11-15, de Barcelona (Juliol 2008).

Fitxa d'Unitat Estratigràfica: Bernat Bransi, 22, C/ Moratín, 11-15.			UE : 200	
Sector: RASA2	Codi MHC B: 056/08	Cronologia: s. XIX		
DEFINICIÓ :	Estrat			
DESCRIPCIÓ :	GEO LòGIC			
MATERIAL DIRECTOR :				
SEQÜÈNCIA FÍSICA :	Igual a	100, 300, 400	Equivalent a	
	Rebleix a		Es reblert per	
	Cobreix a		Es cobert per	204
	Talla a		Tallat per	201,205
	Es recolza a		Se li recolza	
	S'entrega a		Se li entrega	

Fitxa d'Unitat Estratigràfica: Bernat Bransi, 22, C/ Moratín, 11-15.			UE: 201	
Sector: RASA2	Codi MHC B: 056/08	Cronologia: s. XIX		
DEFINICIÓ :	Retall			
DESCRIPCIÓ :	Retall indeterminat de forma rectangular amb les vores arrodonides.			
MATERIAL DIRECTOR :				
SEQÜÈNCIA FÍSICA :	Igual a		Equivalent a	
	Rebleix a		Es reblert per	202 i 203
	Cobreix a		Es cobert per	204
	Talla a	200	Tallat per	
	Es recolza a		Se li recolza	
	S'entrega a		Se li entrega	

Fitxa d'Unitat Estratigràfica: Bernat Bransi, 22, C/ Moratín, 11-15.			UE: 202	
Sector: RASA2	Codi MHC B: 056/08	Cronologia: s. XIX		
DEFINICIÓ :	Estrat			
DESCRIPCIÓ :	Sorres amb gran quantitat de carbons.			
MATERIAL DIRECTOR :	Ceràmiques vidrades i comunes.			
SEQÜÈNCIA FÍSICA :	Igual a		Equivalent a	
	Rebleix a	201	Es reblert per	
	Cobreix a		Es cobert per	204 i 203
	Talla a		Tallat per	
	Es recolza a		Se li recolza	
	S'entrega a		Se li entrega	

Memòria arqueològica de la intervenció realitzada al c/ Bernat Bransi 22 , c/ Moratín 11-15, de Barcelona (Juliol 2008).

Fitxa d'Unitat Estratigràfica: Bernat Bransi, 22, C/ Moratín, 11-15.			UE : 203	
Sector: RASA2		Codi MHCBC: 056/08	Cronologia: s. XIX	
DEFINICIÓ :	Estrat			
DESCRIPCIÓ :	Pedres de mida gran que delimiten el farciment del retall 201.			
MATERIAL DIRECTOR :				
SEQÜÈNCIA FÍSICA :	Igual a		Equivalent a	
	Rebleix a	201	Es reblert per	
	Cobreix a	202	Es cobert per	204
	Talla a		Tallat per	
	Es recolza a		Se li recolza	
	S'entrega a		Se li entrega	

Fitxa d'Unitat Estratigràfica: Bernat Bransi, 22, C/ Moratín, 11-15.			UE: 204	
Sector: RASA2		Codi MHCBC: 056/08	Cronologia: s. XV-XVI	
DEFINICIÓ :	Estrat			
DESCRIPCIÓ :	Sorres i restes de material constructiu.			
MATERIAL DIRECTOR :	Plat Blau gòtic català.			
SEQÜÈNCIA FÍSICA :	Igual a	500	Equivalent a	
	Rebleix a		Es reblert per	
	Cobreix a	200,201,202,203 i 205	Es cobert per	
	Talla a		Tallat per	
	Es recolza a		Se li recolza	
	S'entrega a		Se li entrega	

Fitxa d'Unitat Estratigràfica: Bernat Bransi, 22, C/ Moratín, 11-15.			UE: 205	
Sector: RASA2		Codi MHCBC: 056/08	Cronologia: s. XVI	
DEFINICIÓ :	Mur			
DESCRIPCIÓ :	Mur obrat amb teules i pedres de mida mitjana/petita, lligades amb morter de color ataronjat.			
MATERIAL DIRECTOR :	Presenta una ceràmica de reflexos metàl·lics adherit al morter.			
SEQÜÈNCIA FÍSICA :	Igual a		Equivalent a	
	Rebleix a		Es reblert per	
	Cobreix a		Es cobert per	204
	Talla a	200	Tallat per	105
	Es recolza a		Se li recolza	
	S'entrega a		Se li entrega	

Memòria arqueològica de la intervenció realitzada al c/ Bernat Bransi 22 , c/ Moratín 11-15, de Barcelona (Juliol 2008).

Fitxa d'Unitat Estratigràfica: Bernat Bransi, 22, C/ Moratín, 11-15.			UE: 300	
Sector: RASA3		Codi MHCBC: 056/08	Cronologia: s. XIX	
DEFINICIÓ :	Estrat			
DESCRIPCIÓ :	GEO LòGIC			
MATERIAL DIRECTOR :				
SEQÜÈNCIA FÍSICA :	Igual a	100, 200, 400	Equivalent a	
	Rebleix a		Es reblert per	
	Cobreix a		Es cobert per	113
	Talla a		Tallat per	303, 304, 308
	Es recolza a		Se li recolza	
	S'entrega a		Se li entrega	

Fitxa d'Unitat Estratigràfica: Bernat Bransi, 22, C/ Moratín, 11-15.			UE : 301	
Sector: RASA3		Codi MHCBC: 056/08	Cronologia: s. XIX	
DEFINICIÓ :	Estructura			
DESCRIPCIÓ :	Claveguera obrada amb maons.			
MATERIAL DIRECTOR :				
SEQÜÈNCIA FÍSICA :	Igual a	305	Equivalent a	
	Rebleix a	303	Es reblert per	302
	Cobreix a		Es cobert per	113
	Talla a		Tallat per	
	Es recolza a		Se li recolza	
	S'entrega a		Se li entrega	

Fitxa d'Unitat Estratigràfica: Bernat Bransi, 22, C/ Moratín, 11-15.			UE: 302	
Sector: RASA3		Codi MHCBC: 056/08	Cronologia: s. XIX	
DEFINICIÓ :	Estrat			
DESCRIPCIÓ :	Farciment de claveguera 301. Matèria orgànica en descomposició.			
MATERIAL DIRECTOR :				
SEQÜÈNCIA FÍSICA :	Igual a		Equivalent a	
	Rebleix a	301	Es reblert per	
	Cobreix a		Es cobert per	
	Talla a		Tallat per	
	Es recolza a		Se li recolza	
	S'entrega a		Se li entrega	

Memòria arqueològica de la intervenció realitzada al c/ Bernat Bransi 22 , c/ Moratín 11-15, de Barcelona (Juliol 2008).

Fitxa d'Unitat Estratigràfica: Bernat Bransi, 22, C/ Moratín, 11-15.			UE : 303	
Sector: RASA3		Codi MHCBC: 056/08	Cronologia: s. XIX	
DEFINICIÓ :	Retall			
DESCRIPCIÓ :	Rasa de claveguera			
MATERIAL DIRECTOR :				
SEQÜÈNCIA FÍSICA :	Igual a		Equivalent a	
	Rebleix a		Es reblert per	301
	Cobreix a		Es cobert per	
	Talla a	300	Tallat per	
	Es recolza a		Se li recolza	
	S'entrega a		Se li entrega	

Fitxa d'Unitat Estratigràfica: Bernat Bransi, 22, C/ Moratín, 11-15.			UE: 304	
Sector: RASA3		Codi MHCBC: 056/08	Cronologia: s. XIX	
DEFINICIÓ :	Retall			
DESCRIPCIÓ :	Rasa de claveguera			
MATERIAL DIRECTOR :				
SEQÜÈNCIA FÍSICA :	Igual a		Equivalent a	
	Rebleix a		Es reblert per	305
	Cobreix a		Es cobert per	500
	Talla a	300 i 110	Tallat per	
	Es recolza a		Se li recolza	
	S'entrega a		Se li entrega	

Fitxa d'Unitat Estratigràfica: Bernat Bransi, 22, C/ Moratín, 11-15.			UE: 305	
Sector: RASA3		Codi MHCBC: 056/08	Cronologia: s. XIX	
DEFINICIÓ :	Estructura			
DESCRIPCIÓ :	Claveguera obrada amb maons.			
MATERIAL DIRECTOR :				
SEQÜÈNCIA FÍSICA :	Igual a	301	Equivalent a	
	Rebleix a	304	Es reblert per	
	Cobreix a		Es cobert per	500
	Talla a		Tallat per	
	Es recolza a		Se li recolza	
	S'entrega a		Se li entrega	

Memòria arqueològica de la intervenció realitzada al c/ Bernat Bransi 22 , c/ Moratín 11-15, de Barcelona (Juliol 2008).

Fitxa d'Unitat Estratigràfica: Bernat Bransi, 22, C/ Moratín, 11-15.			UE : 306	
Sector: RASA3		Codi MHCB: 056/08	Cronologia: s. XIX	
DEFINICIÓ :	Estructura			
DESCRIPCIÓ :	Paviment obrat amb maons. Possible desguàs de la claveguera 301 i 305.			
MATERIAL DIRECTOR :				
SEQÜÈNCIA FÍSICA :	Igual a		Equivalent a	
	Rebleix a	308	Es reblert per	
	Cobreix a	307	Es cobert per	500
	Talla a		Tallat per	
	Es recolza a		Se li recolza	
	S'entrega a		Se li entrega	

Fitxa d'Unitat Estratigràfica: Bernat Bransi, 22, C/ Moratín, 11-15.			UE: 307	
Sector: RASA3		Codi MHCB: 056/08	Cronologia: s. XIX	
DEFINICIÓ :	Estructura			
DESCRIPCIÓ :	Paviment obrat amb maons. Possible desguàs anterior al 306 de la claveguera 301 i 305.			
MATERIAL DIRECTOR :				
SEQÜÈNCIA FÍSICA :	Igual a		Equivalent a	
	Rebleix a	308	Es reblert per	
	Cobreix a		Es cobert per	306
	Talla a		Tallat per	
	Es recolza a		Se li recolza	
	S'entrega a		Se li entrega	

Fitxa d'Unitat Estratigràfica: Bernat Bransi, 22, C/ Moratín, 11-15.			UE: 308	
Sector: RASA3		Codi MHCB: 056/08	Cronologia: s. XIX	
DEFINICIÓ :	Estructura			
DESCRIPCIÓ :	Retall de desguàs per a claveguera 305.			
MATERIAL DIRECTOR :				
SEQÜÈNCIA FÍSICA :	Igual a		Equivalent a	
	Rebleix a		Es reblert per	306 i 307
	Cobreix a		Es cobert per	
	Talla a	300	Tallat per	
	Es recolza a		Se li recolza	
	S'entrega a		Se li entrega	

Memòria arqueològica de la intervenció realitzada al c/ Bernat Bransi 22 , c/ Moratín 11-15, de Barcelona (Juliol 2008).

Fitxa d'Unitat Estratigràfica: Bernat Bransi, 22, C/ Moratín, 11-15.			UE: 400	
Sector RASA4		Codi MHCB: 056/08	Cronologia:	
DEFINICIÓ :	Estrat			
DESCRIPCIÓ :	GEO LòGIC			
MATERIAL DIRECTOR :				
SEQÜÈNCIA FÍSICA :	Igual a	100, 200 i 300	Equivalent a	
	Rebleix a		Es reblert per	
	Cobreix a		Es cobert per	500
	Talla a		Tallat per	403, 405, 408 i 409
	Es recolza a		Se li recolza	
	S'entrega a		Se li entrega	

Fitxa d'Unitat Estratigràfica: Bernat Bransi, 22, C/ Moratín, 11-15.			UE: 401	
Sector RASA4		Codi MHCB: 056/08	Cronologia: s. XIX	
DEFINICIÓ :	Mur			
DESCRIPCIÓ :	Mur obrat amb pedres de mida mitjana i teules lligades amb morter de color ataronjat.			
MATERIAL DIRECTOR :				
SEQÜÈNCIA FÍSICA :	Igual a		Equivalent a	
	Rebleix a	409	Es reblert per	
	Cobreix a		Es cobert per	500
	Talla a		Tallat per	
	Es recolza a		Se li recolza	402, 408
	S'entrega a		Se li entrega	

Fitxa d'Unitat Estratigràfica: Bernat Bransi, 22, C/ Moratín, 11-15.			UE : 402	
Sector RASA4		Codi MHCB: 056/08	Cronologia: s. XIX	
DEFINICIÓ :	Estructura			
DESCRIPCIÓ :	Paviment de lloses de color gris fosc.			
MATERIAL DIRECTOR :				
SEQÜÈNCIA FÍSICA :	Igual a		Equivalent a	
	Rebleix a		Es reblert per	
	Cobreix a		Es cobert per	500
	Talla a		Tallat per	
	Es recolza a		Se li recolza	
	S'entrega a	401	Se li entrega	

Memòria arqueològica de la intervenció realitzada al c/ Bernat Bransi 22 , c/ Moratín 11-15, de Barcelona (Juliol 2008).

Fitxa d'Unitat Estratigràfica: Bernat Bransi, 22, C/ Moratín, 11-15.			UE: 403	
Sector: RASA4	Codi MHC B: 056/08	Cronologia: s. XIX		
DEFINICIÓ :	Mur			
DESCRIPCIÓ :	Mur obrat amb pedres de mida mitjana/gran lligades amb morter de color ataronjat.			
MATERIAL DIRECTOR :				
SEQÜÈNCIA FÍSICA :	Igual a		Equivalent a	
	Rebleix a		Es reblert per	
	Cobreix a		Es cobert per	500
	Talla a	400	Tallat per	
	Es recolza a		Se li recolza	404
	S'entrega a		Se li entrega	

Fitxa d'Unitat Estratigràfica: Bernat Bransi, 22, C/ Moratín, 11-15.			UE: 404	
Sector: RASA4	Codi MHC B: 056/08	Cronologia: s. XIX		
DEFINICIÓ :	Estructura			
DESCRIPCIÓ :	Paviment de rajoles de color marró/vermellós.			
MATERIAL DIRECTOR :				
SEQÜÈNCIA FÍSICA :	Igual a		Equivalent a	
	Rebleix a		Es reblert per	
	Cobreix a	410	Es cobert per	500
	Talla a		Tallat per	
	Es recolza a		Se li recolza	
	S'entrega a	403	Se li entrega	

Fitxa d'Unitat Estratigràfica: Bernat Bransi, 22, C/ Moratín, 11-15.			UE : 405	
Sector: RASA4	Codi MHC B: 056/08	Cronologia: s. XIX		
DEFINICIÓ :	Retall			
DESCRIPCIÓ :	Rasa de fonamentació			
MATERIAL DIRECTOR :				
SEQÜÈNCIA FÍSICA :	Igual a		Equivalent a	
	Rebleix a		Es reblert per	406 i 407
	Cobreix a		Es cobert per	500
	Talla a	400	Tallat per	
	Es recolza a		Se li recolza	
	S'entrega a		Se li entrega	

Memòria arqueològica de la intervenció realitzada al c/ Bernat Bransi 22 , c/ Moratín 11-15, de Barcelona (Juliol 2008).

Fitxa d'Unitat Estratigràfica: Bernat Bransi, 22, C/ Moratín, 11-15.			UE: 406	
Sector: RASA4		Codi MHCBC: 056/08	Cronologia: s. XIX	
DEFINICIÓ :	Estrat			
DESCRIPCIÓ :	Farciment de rasa 405.			
MATERIAL DIRECTOR :				
SEQÜÈNCIA FÍSICA :	Igual a		Equivalent a	
	Rebleix a	405	Es reblert per	
	Cobreix a		Es cobert per	500
	Talla a		Tallat per	
	Es recolza a		Se li recolza	
	S'entrega a		Se li entrega	

Fitxa d'Unitat Estratigràfica: Bernat Bransi, 22, C/ Moratín, 11-15.			UE: 407	
Sector: RASA4		Codi MHCBC: 056/08	Cronologia: s. XIX	
DEFINICIÓ :	Mur			
DESCRIPCIÓ :	Mur obrat amb pedres de mida mitjana/gran lligades amb morter de calç de color taronja.			
MATERIAL DIRECTOR :				
SEQÜÈNCIA FÍSICA :	Igual a		Equivalent a	
	Rebleix a	405	Es reblert per	
	Cobreix a		Es cobert per	500
	Talla a		Tallat per	
	Es recolza a		Se li recolza	
	S'entrega a		Se li entrega	

Fitxa d'Unitat Estratigràfica: Bernat Bransi, 22, C/ Moratín, 11-15.			UE : 408	
Sector: RASA4		Codi MHCBC: 056/08	Cronologia: s. XIX	
DEFINICIÓ :	Mur			
DESCRIPCIÓ :	Mur obrat amb pedres de mida mitjana/gran lligades amb morter de calç de color taronja.			
MATERIAL DIRECTOR :				
SEQÜÈNCIA FÍSICA :	Igual a		Equivalent a	
	Rebleix a		Es reblert per	
	Cobreix a		Es cobert per	500
	Talla a	400	Tallat per	
	Es recolza a		Se li recolza	
	S'entrega a	401	Se li entrega	

Memòria arqueològica de la intervenció realitzada al c/ Bernat Bransi 22 , c/ Moratín 11-15, de Barcelona (Juliol 2008).

Fitxa d'Unitat Estratigràfica: Bernat Bransi, 22, C/ Moratín, 11-15.		UE: 409	
Sector: RASA4		Codi MHCBC: 056/08	Cronologia: s. XIX
DEFINICIÓ :	Retall		
DESCRIPCIÓ :	Rasa de fonamentació del mur 401.		
MATERIAL DIRECTOR :			
SEQÜÈNCIA FÍSICA :	Igual a		Equivalent a
	Rebleix a		Es reblert per 401
	Cobreix a		Es cobert per 500
	Talla a	400	Tallat per
	Es recolza a		Se li recolza
	S'entrega a		Se li entrega

Fitxa d'Unitat Estratigràfica: Bernat Bransi, 22, C/ Moratín, 11-15.		UE: 410	
Sector: RASA4		Codi MHCBC: 056/08	Cronologia: s. XIX
DEFINICIÓ :	Estructura		
DESCRIPCIÓ :	Paviment de rajoles de color marró/vermellós.		
MATERIAL DIRECTOR :			
SEQÜÈNCIA FÍSICA :	Igual a		Equivalent a
	Rebleix a		Es reblert per
	Cobreix a		Es cobert per 404
	Talla a		Tallat per
	Es recolza a		Se li recolza
	S'entrega a		Se li entrega

Fitxa d'Unitat Estratigràfica: Bernat Bransi, 22, C/ Moratín, 11-15.		UE: 500	
Sector		Codi MHCBC: 056/08	Cronologia: s. XX
DEFINICIÓ :	Estrat		
DESCRIPCIÓ :	Estrat superficial.		
MATERIAL DIRECTOR :			
SEQÜÈNCIA FÍSICA :	Igual a		Equivalent a
	Rebleix a		Es reblert per
	Cobreix a	001, 002, 003, 005, 101 a 111, 114, 304, 305, 4000 a 409.	Es cobert per
	Talla a		Tallat per
	Es recolza a		Se li recolza
	S'entrega a		Se li entrega

10. INVENTARI DE MATERIALS.

DATAció INVENTARI BERNAT BRANSI 22-MORATÍN 11-15. 056/08

UE	DATAció	OBSERVACIONS
001	S. XIX-XX	Rajola, vidrat blanc i porcellana.
104	Fi s. XVI- inici s. XVII	Primeres blaves catalanes.
202	Modern	
204	s. XV-XVI	Blau gòtic català.

C. BERNAT BRANSI 22, MORATÍN 11-15 (056/08) (BARCELONA)

INVENTARI DE MATERIAL ARQUEOLÒGIC

U.E.	Núm. Frag.	Class. Fragm.	Def. Tipo	Tècnica	Pasta	Decoració		Acabats		Cronologia	Observacions
						Int.	Ext.	Int.	Ext.		
001	1	14300	PE	SEV	TO	AO			VI	VI	
001	1	14302	PS	SEV	TO	AO			VI	VI	
001	1	14302	PE	SEV	TO	AO			VI	VI	
001	1	50037	PS			AO		PI		VI	
204	1	14102	PE	PAT	TO	AO	PI		VI		S. XV-XVII
104	1	14103	VO	PAT	TO	AO	PI		VI		Fi s.XVI- inic. s. XVII
104	1	14002	SF	FIN	TO	AO					
104	1	14003	SF	FIN	TO	AO				VI	Vidrat verd.
104	1	14003	VO	GER	TO	AO			VI		Vidrat verd.
104	1	14003	SF	PAT	TO	AO			VI		Vidrat marró.

TAULA CODIS PER A INVENTARI DE MATERIALS ARQUEOLÒGICS

CERÀMICA

1. CLASSIFICACIÓ

11000	Prehistòria	13050	campaniana/vernís negre indeterminada
11001	Neolítica	13051	precampaniana
11050	del Coure	13052	campaniana A
11101	del Bronze	13053	campaniana A tardana
11101	del Bronze antic	13054	campaniana B
11102	del Bronze mig	13055	campaniana B-oide
11103	del Bronze final	13056	campaniana C
12000	Protohistòrica sense determinar	13057	campaniana empuritàna
12001	feno-púnica indeterminada	13058	etrusca vernís negre
12002	feno-púnica engalba vermella	13059	imitacions campanianes
12003	feno-púnica engalba negra	13060	vernís negre púnic
12004	no-púnica engalba comuna		
12005	grega d'occident	13100	terra sigillata indeterminada
12050	roja a torn	13101	presigillata
12051	engalba roja	13102	T S precoç
12052	pintada	13103	T S aretina
12053	comuna ibèrica	13104	T S itàlica
12054	grisa de la costa catalana	13105	T S tardo-itàlica
12055	grollera	13106	T S sudgàl·lica
12056	grans recipients d'emmagatzematge	13107	T S marmorata
13000	Món Clàssic sense determinar	13108	T S clara B
13001	grega indeterminada	13109	T S hispànica tardana
13002	<i>buchero nero</i>	13110	T S hispànica indeterminada
13003	àtica figures negres	13111	T S africana A
13004	àtica figures vermelles	13112	T S africana A/D
13005	àtica vernís negre	13113	T S africana A/C
13006	taller de les petites estampetes	13114	T S africana C
13007	taller de Rhode	13115	T S africana D
13008	taller de Nikia-Ion	13116	T S africana indeterminada
13009	taller de pàteres 3 palmetes radials	13117	imitacions T S hispànica
		13118	T S clara
		13119	T S lucente

13120	paleocristina grisa	13300	àmfora indeterminada
13121	paleocristina ataronjada	13301	àmfora massaliota
13122	<i>late Roman C</i>	13302	àmfora feno-púnica
13123	produccions orientals (corintia)	13303	àmfora ebussitana
13124	vidriada romana	13304	àmfora romana
13125	imitacions clara D	13305	àmfora greco-itàlica
13126	paleocristina pintada	13306	àmfora itàlica
		13307	àmfora gà·lica
13150	parets fines indeterminades	13308	àmfora hispànica
13151	parets fines itàliques	13309	àmfora bètica
13152	parets fines d'Acco	13310	àmfora de la Tarraconense
13153	parets fines sudgà·liques	13311	àmfora lusitana
13154	parets fines "clofolla d'ou"	13312	àmfora africana
13155	parets fines hispàniques	13313	àmfora oriental
13156	imitacions parets fines	13314	suports d'àmfores
		13315	amforiscs
13200	llàntia indeterminada	13316	disc terra cuita
13201	llàntia grega	13317	taps
13202	llàntia republicana	13318	fragments vasos retallats
13203	llàntia republicana vernís negre	13319	altres accessoris
13204	llàntia imperial	13320	<i>dollia</i>
13205	llàntia imperial de volutes	13321	àmfora rodia
13206	llàntia imperial de disc	13322	àmfora corintia
13207	llàntia africana de canal	13323	àmfora Samos
13208	llàntia africana		
13209	llàntia africana paleocristiana	13400	comuna a torn oxidada d'època indeterminada
13210	llàntia africana ARS	13401	comuna a mà oxidada d'època indeterminada
		13402	comuna a torn reduïda d'època indeterminada
13250	comuna oxidada	13403	comuna a mà reduïda d'època indeterminada
13251	comuna reduïda	13404	comuna oxidada d'època indeterminada
13252	comuna baix-imperial	13405	comuna reduïda d'època indeterminada
13253	comuna engalba blanca	13406	comuna a torn bescuitada indeterminada
13254	comuna engalba negra		
13255	comuna engalba vermella	13500	comuna oxidada medieval
13256	comuna roig pompejà	13501	comuna reduïda medieval
13257	comuna itàlica	13502	comuna bescuitada medieval
13258	comuna africana de cuina		
13259	comuna emporitana oxidada		
13260	comuna de cuina acurada		
13261	imitacions comuna africana		
13262	comuna bescuitada		
13263	ceràmica comuna de Lípari		
13264	ceràmica daurada		
13265	ceràmica eivissenca tardo antiga		
13266	ceràmica de Pantelleria		
13267	ceràmica itàlica tardo antiga		

14000	Món medieval i modern indeterminat	14126	blanca i blava de la cirera
14001	comuna oxidada a mà	14128	blanca i blava Paterna-Manises
14002	comuna oxidada a torn	14129	blanca i groga “orla d’influència del Renaixement”
14003	comuna oxidada vidriada		
14004	comuna reduïda a mà	14200	reflex metàl·lic
14005	comuna reduïda a torn	14201	reflex metàl·lic producció catalana
14006	comuna reduïda vidriada	14202	reflex metàl·lic de l’ungla
		14203	reflex metàl·lic de sanefa amb gallons
14050	islàmica indeterminada	14204	reflex metàl·lic de sanefa amb fulles
14051	islàmica verd-manganès	14205	reflex metàl·lic de sanefa en negatiu
14052	islàmica melada	14206	reflex metàl·lic decoració floral
14053	islàmica corda seca total	14207	reflex metàl·lic de fons picat
14054	islàmica corda seca parcial	14208	reflex metàl·lic de pinzell-pinta
14055	islàmica esgrafiada	14209	reflex metàl·lic decoració geomètrica
14056	islàmica pintada	14210	reflex metàl·lic amb lletres o anagrames
14057	islàmica daurada reflex metàl·lic	14211	reflex metàl·lic i blava
14058	islàmica a motlle	14212	reflex metàl·lic de Paterna
14059	islàmica comuna oxidada	14213	reflex metàl·lic de Manises
14060	islàmica comuna reduïda	14214	reflex metàl·lic de Paterna-Manises
14061	islàmica manganès sota coberta melada	14215	reflex metàl·lic sanefa reticulada
14062	islàmica vidrada		
		14250	blanca i manganès
14100	vidrada blanca	14251	blanca-manganès blau i manganès
14101	blanca i blava	14252	blanca-manganès verd i manganès
14102	blanca i blava de Barcelona	14253	blanca-manganès verd i manganès de Paterna
14103	blanca i blava catalana	14254	blanca-manganès verd i manganès de Manises
14104	blanca i blava d’orles diverses	14255	blanca-manganès verd i manganès catalana
14105	blanca i blava de la botifarrada	14256	blanca-manganès i verd
14106	blanca i blava de l’arracada	14257	blanca-manganès i polícroma
14107	blanca i blava d’influència francesa		
14108	blanca i blava de la cirereta	14300	pisa blanca
14109	blanca i blava de faixes o cintes	14301	pisa decorada
14110	blanca i blava de la Segarra	14302	porcellana
14111	blanca i blava d’Escornalbou	14303	Pickman/Cartuja
14112	blanca i blava de la panotxa	14304	d’importació
14113	blanca i blava regalats	14305	maiolica lligur
14114	blanca i blava de Poblet	14306	polícroma
14115	blanca i blava de sanefa negativa		
14116	blanca i blava de transició	14400	vaixella segle XX
14117	blanca i blava amb la Tau		
14118	blanca i blava d’influència de Savona	15000	material ceràmic no recipient
14119	blanca i blava corbata o palmera		
14120	blanca i blava ditada		
14121	blanca i blava de blondes		
14122	blanca i blava de Paterna		
14123	blanca i blava de Manises		
14124	blanca i blava de Manises i groga		
14125	blanca i blava de la figueta		

2. DEFINICIÓ DEL FRAGMENT

sense forma	SN
sense definir	SD
perfil sencer	PS
vora	VO
nansa	NA
arrencament de nansa	AN
coll	CO
carena	CR
llavi	LL
fons	FO
abocador	AB
escòria	ER
pom agafor	AG
broc	BR
orelleta	OR
peu	PE
pivot	PI
bec	BE

Per a llànties:

<i>Infundibulum</i>	IN
Pico (<i>rostrum</i>)	RO
Orla (<i>margo</i>)	MA
Disc	DI
Volutes	VL

3. TIPOLOGIA: Per materials del Món Clàssic amb una tipologia ja establerta.

ABAS.	Abascal
AFRIC.	Africana
AGUARD.	Aguarod
ALM.	Almagro
ATL.	Atlante
BAIL.	Bailey
BEL.	Beltran
BRUCK.	Bruckner
DECHEL.	Dechelette
DRAG	Dragendorf
DRES.	Dressel
EBUS.	Ebusitana
GOUD.	Goudineau
H.	Hayes
HALT.	Haltern
HERM.	Hermet
KEAY	Keay

LAMB.	Lamboglia
LAIET.	Laietana
LOPEZ	López Mullor
LUDOW.	Ludowici
M.	Morel
MEZQ.	Mezquiriz
OBER.	Oberaden
OELM.	Oelman
OST.	Ostia
OSW.	Oswald
PALL.	Pallarès
PASC.	Pascual
RIG.	Rigoir
RITT.	Ritterling
SAL.	Salomonson
SPT.	Spitzer

4. FORMA: Per a materials no classificats tipològicament. Bàsicament, ceràmiques prehistòriques, medievals i modernes)

Ceràmica a mà:

bol/vas carenat	BCA
bol/vas cilíndric	BCI
bol/vas bitroncocònic	BBT
bol/vas troncocònic	BTR
bol/vas elíptic	BEL
bol/vas globular	BGL
bol/vas globular amb coll	BGC
bol/vas germinat	BGE
bol/vas múltiple	BMU
bol/vas ovoide	BOV
bol/vas perfil en S	BPS
bol/vas semiesfèric	BSE
bol/vas subesfèric o subesfèric de vora exvasada	BSU
copa	COP
cullera	CUL
formatgera	FOR
forma indeterminada	FIN
fragment retallat no perforat	FRN
fragment retallat perforat	FRP
gresol	GES
paleta	PAL
plat carenat	PCA
plat/tapadora	PLT

plata PLA
suport SOP
tassa TAS

Ceràmica a torn:

Ceràmica grega

Alabastró ALA
Àmfora AMF
Aryballos ARY
Hydria HYD
Kalathos KAL
kratera calze KCA
kratera campana KCP
krateracolumnes KCO
kratera volutes KVO
kylix KYL
lebes LEB
lekythos LEK
oinochoe OIN
pelike PEL
skiphos SKI
stamnos STA
ungüentari bulb UBU
ungüentari fusiforme UFU
ungüentari UGU

Ceràmica clàssica, medieval i moderna

abeurador ABE
ampolla AMP
bací BAC
barral BLN
bol BOL
canalobre CAN
cassola CSS
cassola patina cendrosa CSC
càntir CAT
catúfol CAF
colador COL
copa COP
cossi COS
cremaperfums CRP
cubell CUB
escalfeta ESF
escudella ESC
escudella d'orelletes EOR
fogó FOG
formes amb abocador FAB
formes obertes FOB
formes tancades FTA

forma indeterminada FIN
fruiter FRU
gerra GER
gerreta GET
gerro GRR
gibrell GIB
got GOT
greixonera GRE
guardiola GUA
llàntia cassola i bec pessigat LCB
llàntia peu alt LPA
llàntia piquera LPI
llumanera LLU
menjadora MEN
mesura MES
morter MOR
motlle MOT
motlle sigillata MSG
olla OLL
olla patina cendrosa OPC
orsa ORS
pàtera PTT
plat PAT
plat d'ala PDA
plat/tapadora PTA
plat/tapadora vora fumada PTF
plata PLA
plat tallador PTL
poal POA
pot POT
pot de farmàcia PFA
rentamans REN
safata SAF
saler SLR
salsera SAL
servidora SEV
setrill SET
sitra SIT
suport SOP
suport d'anell SAN
suport rodet SRD
tallador TAL
tapadora TAP
tassa TAS
tenalla TEN
test TES
tinter TIN
tupí TUP
urna URN
xocolatera XOC

Material ceràmic no recipient (codi classificació 15000):

artefacte no definit	AND
bola	BLA
cilindres de forn	CFO
dena	DEN
figura antropomorfa	FAN
figura zoomorfa	FZM
fragment d'argila indet.	FAI
fussaiola	FUS
joguina	JOG
màscara	MAS
pes de teler circular	PTC
pes de teler oval	PTO
pes de teler rectangular	PTR
pes de teler indeterminat	PTI
pes de teler troncocònic	PTT
pipes	PIP
placa	PLC
rodet	ROD
tres peus terrisser	TPT
disc circular terrisser	DCT
suport llar de foc	SLF
peça circular foradada	PCF

4. TÈCNICA

a mà	MA
a torn	TO
a torn lent	TL
a motlle	MO
motlle cistelleria	MC
ensablada	EN
indeterminada	IN

5. DECORACIÓ

acanalada	AC
aiguada	AG
aplicació	AL
aplicació metàl·lica	AM
aplicació pasta blanca	AL
aplicació pasta roja	AR
aplicació pedres	AP
baquetons	BA
barbotina	BB
bigoti	BI

botons	BO
calada	CA
cordons digitacions	CD
cordons incisió	CI
cordons impressió	CM
cordons llisos	CL
cordons pessigats	CP
ditada	DI
esgrafiada	ES
excisa	EX
impresa canya/os	IO
impresa cardial	IC
impresa cistelleria	IL
impresa digitada	ID
impresa espàtula	IE
impresa estampillada	NP
impresa pinta	LL
impresa punxó	MA
impresa puntillada	MG
impresa raspatllada	MO
impresa teixit	IT
impresa ungulada	IU
impresió fent incisió	IM
impressions diverses	IF
incisa	IN
incisa pintada	NP
llengüeta	LL
mamellons	MA
mangra	MG
motlle	MO
mugró	MU
ondulació en vora	OV
perforada	PF
pessigada	PE
pintada blanca	PB
pintada negra	PN
pintada roja	PR
pintada roig-marronós	PM
polícroma	PP
pseudoexcisa	PS
rodeta	RO
vernís roig	VR

6. PASTA

grollera	GO
grollera oxidada	GO
grollera reduïda	GR
grollera mixta	GM
acurada oxidada	AO

acurada reduïda	AR
acurada mixta	AM
acurada bescuitada	AB
grollera bescuitada	GB
bescuitada	BE
caolinítica	CA

7. ACABATS

allisat	AL
allisat amb fang	AF
arenós	AR
brunyit	BR
encastació de fang	EF
engalbat	EN
esmaltat	EM
espatulat	ES
estriat	ET
marques terrisser	MT
pàtina cendrosa	PC
pentinada	PE
pintat	PI
rugós	RU
<i>strice</i>	ST
vernissat	VE
vidrat	VI

METALL

1. CLASSIFICACIÓ

20000	indeterminat
20001	bronze
20002	ferro
20003	plata
20004	or
20005	plom
20006	aleacions diverses
20007	altres metalls
20008	coure

2. FORMA

agulla	AGU
agulla de cap	AGC
alabarda	ALB
àncora	ANC
anell	ANL
anella	ANE
arracada	ARR
arreus de cavall	ARC
artefacte indeterminat	ATI
ast	AST
bala	BAL
barra	BRR
bola/boleta	BLT
bomba	BOM
botó	BOT
braçalet	BRA
braser	BRS
cadena	CAD
clau	CLA
dena	DEN
destral	DRT
diadema	DMA
didal	DID
elements de carro	ECR
elements religiosos	ERE
enformador	ENF
escarpa	EPA
escòria	ESR
escultura	ESC
escut	EST
espasa	ESP
falcata	FAL
fíbula indeterminada	FBI

fíbula anular	FAN
fíbula d'apèndix caudal	FAC
fíbula de bucla	FBU
fíbula de naveta	FNA
fíbulade pivot	FPV
fíbula doble ressort	FDR
fíbula indígena de colze	FIC
figura antropomorfa	FAN
figura zoomorfa	FZM
fil/frag. riscle/anell/braçalet	FFR
frontissa	FTS
ganivet	GNV
gerra	GER
globelet	GOB
llingot	LIN
mirall	MRL
moneda	MON
pectoral	PEC
penjant	PJA
pinces	PNC
placa	PLC
pondius	PON
punta fletxa	PFL
punta llança/javelina	PLJ
punxó	PNX
punyal	PNY
serra	SER
sivella	SIV
vas	VAS
xinxeta	XIN

3. TÈCNICA

forja	FJ
fosa	FS
cisellar	CS
repussar	RP
calat	CL

VIDRE

1. CLASSIFICACIÓ

30000	vidre
30001	pasta vítrea
30002	cristall
30003	escòria

2. DEFINICIÓ DEL FRAGMENT

sense forma	SF
sense definir	SD
perfil sencer	PS
vora	VO
nansa	NA
arrencament de nansa	AN
coll	CO
carena	CR
llavi	LL
fons	FO
peu	PE
pivot	PI
bec	BE
pom/agafador	AG
escòria	ER
boca	BO

3. FORMA

fragment no definit	VIN
ampolla	AMP
amforisc	VAR
barreta	BAR
bol	BOL
camafeu	VCS
copa	COP
dena	DEN
element construcció	VEC
element d'ús funerari	VEF
element d'ús personal	VEP
flascons	VFL
gerra	GER
plat	PAT
plata	PLA
setrill	SET
ungüentari	UGU
vas	VAS

4. TÈCNICA

realització no definida	VIN
vidre-mosaic	AMP
motlle decorat	VAF
motlle baix relleu	MB
motlle volum rodó	MR
poliment	VL
tallat	VT
gravat	VG
amb aplicacions	VA
fondi d'or	VO
pintat	VP
bufat	VG

MATERIAL LÍTIC

1. CLASSIFICACIÓ

40000	indeterminat	anell	ANE
40001	sílex	artefacte indeterminat	ATI
40002	quars	artefacte no definit	ATD
40003	jaspi	baix relleu	BAR
40004	granit	bala	BAL
40005	arenisca	bola	BLA
40006	volcànic	braçalet	BRA
40007	micaesquistos	braçalet d'arquer	BÇA
40008	caliça	cassoleta	CTA
40009	marbre	dena	DEN
40010	alabastre	enformador	ENF
40011	conglomerat	escultura	ESC
40012	travertí	figura zoomorfa	FZM
40013	pissarra	figura antropomorfa	FAN
40014	pedres precioses	gresol	GES
40015	minerals	inscripció	INS
40016	fòssils	mà de molí	MMO
40017	rierencs	molí barquiforme	MBA
40018	calcària	molí (roda)	MOL
		morter	MOR
		motlle de fundició	MFU
		peça circular foradada	PCF
		peça circular no perforada	PCN
		pedestal	PED
		penjant	PJA
		placa	PLC
		placa decorada	PDC
		placa foradada	PFD
		punyal	PNY
		sarcòfag	SAR

2. FORMA

pedra tallada no retocada ascla	ASC
pedra tallada no retocada fulla	FLL
pedra tallada no retocada rebuig	REB
nucli fragmentat	FNU
nucli amb còrtex	NCO
nucli sense còrtex	NSC
pedra retocada perforador	PFD
pedra retocada gratador	GRA
pedra retocada rascadora	RAS
pedra retocada làmina de dors	LDO
pedra retocada làmina retocada	LRE
pedra retocada punta de dors	PDO
pedra retocada punta (retoc simple)	PUN
pedra retocada geomètric	GEO
pedra retocada denticulat	DNT
pedra retocada truncadura	TRU
pedra retocada punta de fletxa	PFL
pedra retocada osca	OSC
pedra polida cisell	CIS
pedra polida destal	DTA
allisador	ALS
àncora	ANC

MATERIALS CONSTRUCCIÓ

1. CLASSIFICACIÓ

50000	alabastre
50001	arenisca
50002	elements ceràmics
50003	estuc/arrebossat
50004	fusta
50005	ímbrex
50006	indeterminat
50007	maó
50008	marbre
50009	morter
50010	mosaic
50011	tessel·les
50012	opus signinum
50013	pintura/estuc pintat
50014	rajoles
50015	tegula
50016	tegula “mammata”
50017	tegula de suports
50018	terracotes
50019	tovots/tapial
50020	cornisa
50021	columna
50022	capitell
50023	carreu
50024	antefix
50025	canonada
50026	gàrgola
50027	tubuli
50028	teula vidrada
50029	teula
50030	rajola blanca i blava (XVI)
50031	rajola blanca i blava moderna (XVII-XVIII)
50032	rajola polícroma (XVIII- XIX)
50033	rajola polícroma anterior (XVIII)
50034	rajola blanca i blava anterior (XVIII)
50035	canaló
50036	motllura
50037	rajola vidrada
50038	totxana

MATÈRIA ORGÀNICA

1. CLASSIFICACIÓ

60000	matèria orgànica general
60001	os
60002	ivori
60003	closca
60004	fusta treballada
60005	teixit
60006	cuïro
60007	vegetals
60008	paper
60050	restes antropològiques
60051	macrofauna
60052	microfauna
60053	fauna aquàtica
60054	malacofauna
60055	fusta no treballada
60056	carbó
60057	granes
60058	fauna terrestre no definida

2. FORMA

agulla	AGU
agulla de cap agulla o punxó	AGC
ampolla	AMP
anell	ANE
aplic	APL
artefacte d'os/petxina/ibori	OPI
artefacte no definit	AND
beiana	BEI
bossa	BSA
botó	BOT
braçalet	BRA
caixa	CXA
calçat	CÇA
cistell	CTL
cistelleria	CIS
corda	CDA
corn tallat	COT
cullera	CUL
cullereta tocador	CUT
dau	DAU
dena	DEN
dent decorada	DTD
dent perforada	DTP

diari	DIA
enformador	ENF
espàtula	ESP
falange decorada	FLD
figura antropomorfa	FAN
figura zoomorfa	FZM
fitxa de joc	FIJ
frontissa	FTS
fus	FUS
fusta frag. indet.	FFI
fusta construcció naval	FCO
fusta construcció	FCN
ganxet	GAN
mànec	MEC
marcador	MCD
penjant	PJA
petxina frag. polida	POP
pinta	PNT
polidor	PUL
punta fletxa	PFL
punxó	PNX
punyal	PNY
raspall	RAS
resquill apuntat	RQA
sabates	SAB
tapadora	TAP
teixit	TXI
ullal porc sengnar tallat	UPS

3. TÈCNICA

matèria prima sense modificar	MPS
matèria prima en procés de fabricació	MPF
matèria prima modificada	MPM

MOSTRES PER A ANÀLISIS

70000	terra
70001	morter
70002	pedra
70003	metall
70004	carbó (anàlisi antracològica)
70005	pol·len
70006	granes
70007	llavors
70008	carbó (C14)

11. BIBLIOGRAFIA.

A. A. V. V. (1993): *Congrés d' història de Barcelona. La ciutat i el seu territori, dos mil anys d'història.* Barcelona, 20, 21, 22 d'octubre de 1993. Volum I. Ponències i Comunicacions.

A. A. V. V. (1991): *Història de Barcelona.* Enciclopèdia Catalana. Barcelona.
-Vol.1 (1991): Estructura urbana de la ciutat romana.

A. A. V. V. (1993): *Intervencions a Barcino (1982-1989), a Anuari d'intervencions arqueològiques a Catalunya. Època romana, Antiguitat tardana. Campanyes 1982-1989.* Departament de Cultura de la Generalitat de Catalunya. Barcelona.

A. A. V. V. (1997): *Els barris de Barcelona. Vol.3 : Gràcia. Horta – Guinardó, Nou Barris.* Ajuntament de Barcelona i Enciclopèdia Catalana. Barcelona.

A. A. V. V. (2002): *Diccionari d'arqueologia.* Termcat.

AMADES, J ;(1989) : *Històries i llegendes de Barcelona*, Vol II, Ed. 62, Barcelona.

BALAGUER, V. (1865): *Las calles de Barcelona*, 2 volums. Barcelona.

BOU ROURA, LL. (2006) : *Estudi històric i arquitectònic de l'antiga finca de Can Grau.* Barcelona, Octubre de 2006.

BRAVO M (1071) : *Las calles de Barcelona*, Vol I, Colección de Bolsillo Fenicia, Madrid.

CARRERAS CANDI, F. (1916): *Geografia general de Catalunya. La ciutat de Barcelona.* Barcelona.

CARRERAS CANDI, F. (1982): *Gran geografia comarcal de Catalunya* . Vol VIII Barcelonès i Baix Llobregat.

Catàleg de monuments i conjunts històrico-artístics de Catalunya. ED. Departament de Cultura, Barcelona ,1990.

CIRICI, A. (1975): *Barcelona pam a pam.* Barcelona.

CLARAMUNT, S. (1984) : *El Pla de Barcelona i la seva història.* A Actes I Congrés d'Història del Pla de Barcelona celebrat a l'Institut Municipal d'Història els dies 12-13 de Novembre 1982. Ed. La Magrana. Barcelona.

DURAN I SANPERE, A. (1972-1975): *Barcelona i la seva història.* Barcelona.

FLORENSE FERRER, A. (1962): “Evolución de Barcelona en la Baja Edad Media”. *Cuadernos de arqueología e historia de la ciudad, III.* Barcelona.

GALERA, M.; ROCA, F.; TARRAGÓ, S. (1982): *Atlas de Barcelona.* Barcelona.

GARCIA ESPUCHE, A. (1986): *Espai i Societat a la Barcelona preindustrial.* Barcelona.

GRANADOS, O. (1982): “ El pla de Barcelona i la seva Història” a *Actes del 1 Congrés d'Història del Pla de Barcelona.* Institut Municipal d'Història. Barcelona.

HARRIS, E.C (1979) .; *Principios de estratigrafía arqueológica.* Ed. Crítica. Barcelona.

HURTADO, V.; MESTRE, J.; MISERACHS, T. (1998): *Atlas d'Història de Catalunya.* Barcelona.

PALET MARTÍNEZ, J.M. (1994): Estudi territorial del Pla de Barcelona. Estudis i memòries d'arqueologia de Barcelona, 1. Ajuntament de Barcelona. Barcelona.

PI i ARIMON, A. (1854): *Barcelona antigua y moderna*, Volum I. Barcelona.

PLADEVALL, A. (1982): "Barcelona i el Barcelonès" a *Gran geografia comarcal de Catalunya. El Barcelonès i el Baix Llobregat*. Volum 8. Obra dirigida per J. Carreras i Martí. Barcelona. Pàg.11-14.

QUADERNS D'ARQUEOLOGIA I HISTORIA DE LA CIUTAT DE BARCELONA.
Museu d'Història de la Ciutat. Institut de Cultura. Ajuntament de Barcelona. Any 2005. Quarhis n.01.

QUADERNS D'ARQUEOLOGIA I HISTORIA DE LA CIUTAT DE BARCELONA.
Museu d'Història de la Ciutat. Institut de Cultura. Ajuntament de Barcelona. Any 2006. Quarhis n.02.

QUADERNS D'ARQUEOLOGIA I HISTORIA DE LA CIUTAT DE BARCELONA.
Museu d'Història de la Ciutat. Institut de Cultura. Ajuntament de Barcelona. Any 2007. Quarhis n.03.

QUADERNS D'ARQUEOLOGIA I HISTORIA DE LA CIUTAT DE BARCELONA.
Museu d'Història de la Ciutat. Institut de Cultura. Ajuntament de Barcelona. Any 2007. Quarhis n.04.

SOBREQUÉS, J. (1992): *Història de Barcelona. Vol. IV. Segles XIV-XV.* Barcelona.

SOBREQUÉS, J. (1992): *Història de Barcelona. Vol. V. Segles XVI-XVII.* Barcelona.

Memòria arqueològica de la intervenció realitzada al **c/ Bernat Bransi 22** , **c/ Moratín 11-15**,
de Barcelona (Juliol 2008).

Fonts i arxius consultats:

- AMAB: Arxiu Municipal Administratiu de Barcelona
- AMDH-G: Arxiu Municipal Districte d'Horta-Guinardó
- RP: Registre de la Propietat
- IEFC: Institut d'Estudis Fotogràfics de Catalunya
- C.E.E. Centre Excursionista de Catalunya, arxiu fotogràfic
- SPAL. Servei de Patrimoni Arquitectònic Local, Fons Documental, arxiu Ricard, Diputació de Barcelona.
- Fons fotogràfic Jaume Caminal
- Arxiu Diocesà de l'Arquebisbat de Barcelona

Referències web:

www.bcn.es/urbanisme

www.icc.es